

# BROKERJET ČESKÉ SPOŘITELNY

## Výroční zpráva 2007

# Obsah

2	Základní údaje o společnosti
3	Složení představenstva k 31. prosinci 2007
4	Složení dozorčí rady k 31. prosinci 2007
5	Úvodní slovo
6	Zpráva představenstva
7	Zpráva dozorčí rady
8	Ostatní informace
10	Výrok auditora
12	Finanční část roku 2007
41	Zpráva o vztazích

# Základní údaje o společnosti

## Obchodní firma

brokerjet České spořitelny, a. s. (dále jen „společnost“)

## Sídlo

Na Příkopě 29/584, 110 00 Praha 1

## IČO:

270 88 677

## Struktura akcionářů k 31. prosinci 2007

Akcionář	Podíl na základním kapitálu
Česká spořitelna, a. s.	51 %
Ecetra Internet Services AG	49 %

## Předmět podnikání:

- poskytování investičních služeb podle ustanovení § 8 odst. 2, písm. a) a § 8 odst. 3, písm. a), c), f) a g) zákona č. 591/1992 Sb., o cenných papírech v platném znění;
- přijímání a předávání pokynů týkajících se investičních instrumentů na účet zákazníka, a to ve vztahu k investičním instrumentům podle § 8a odst. 1, písm. a), b) a g) téhož zákona;
- úschova a správa jednoho nebo několika investičních instrumentů, a to ve vztahu k investičním instrumentům podle § 8a odst. 1, písm. a), b) a g) téhož zákona;
- poskytování úvěrů a půjček zákazníkovi za účelem provedení obchodu s investičními instrumenty, jestliže poskytovatel úvěru nebo půjčky je účastníkem tohoto obchodu, a to ve vztahu k investičním instrumentům podle § 8a odst. 1, písm. a), b) a g) téhož zákona;
- poradenská činnost týkající se investování do investičních instrumentů, a to ve vztahu k investičním instrumentům podle § 8a odst. 1, písm. a), b) a g) téhož zákona;
- provádění devizových operací souvisejících s poskytováním investičních služeb.

## Základní kapitál

Základní kapitál společnosti k 31. prosinci 2007 činil 160 mil. Kč. Společnost vznikla dnem 17. září 2003, ke kterému byla zapsána do oddílu B, vložky 8906 obchodního rejstříku, který vede Městský soud v Praze.

# Složení představenstva k 31. prosinci 2007

**Ing. Martin Hlušek, Dr.**

Předseda představenstva

Narozen: 27. března 1971

Bydliště: Praha 6, Česká republika

**Libor Janoušek**

Místopředseda představenstva

Narozen: 20. února 1973

Bydliště: Jílové u Prahy, Česká republika

**Ing. Jiří Vyskočil**

Člen představenstva

Narozen: 20. února 1973

Bydliště: Praha 3, Česká republika

# Složení dozorčí rady k 31. prosinci 2007

**Ing. Jiří Škorvaga, CSc.**

Předseda dozorčí rady

Narozen: 26. dubna 1963

Bydliště: Praha 6, Česká republika

**Ing. Mag. Michel Vukusic**

Místopředseda dozorčí rady

Narozen: 27. dubna 1968

Bydliště: Vídeň, Rakouská republika

**Mag. Dr. Franz Hochstrasser**

Člen dozorčí rady

Narozen: 1. srpna 1963

Bydliště: Vídeň, Rakouská republika

**Ing. Daniel Heler**

Člen dozorčí rady

Narozen: 12. prosince 1960

Bydliště: Praha 6, Česká republika

**Mgr. Martin Burda, MBA**

Člen dozorčí rady

Narozen: 3. dubna 1971

Bydliště: Praha 4, Česká republika

**Ing. Tomáš Vaníček, MBA**

Člen dozorčí rady

Narozen: 8. června 1968

Bydliště: Praha 21, Česká republika

# Úvodní slovo



Ing. Martin Hlušek, Dr.

Vážené dámy, vážení pánové,

stává se již tradicí, že naše společnost rok co rok zveřejňuje několiknásobný nárůst zákaznické báze a finančních výsledků. Nejinak tomu bylo i v roce 2007, kdy společnost brokerjet České spořitelny, a. s. dále upevnila svoje místo v čele českého trhu internetového obchodování s cennými papíry.

V loňském roce vzrostl počet našich zákazníků o 3508 (54 %) na téměř 10 000, čímž se brokerjet ČS zařadil, z tohoto pohledu, na druhé místo českého trhu internetového obchodování s odhadovaným tržním podílem 25–30 %. Obchodní aktivitu zákazníků a finanční výsledek společnosti zcela jistě podpořil vývoj světových akciových trhů. Zatímco v první polovině roku byl počet transakcí i provozní zisk společnosti pod plánovaným vývojem, ve druhé polovině roku se výrazně zvýšil počet obchodů a zisk společnosti před zdaněním se oproti minulému roku téměř zdvojnásobil. V roce 2007 dosáhl počet transakcí výše 254,500 o celkovém objemu 91 mld. Kč, což znamenalo meziroční nárůst o 78 %. Společnost brokerjet ČS se stala velmi významným zprostředkovatelem nákupu akcií pro malé investory, jehož spolupráci vyhledávají mezinárodní investiční a privátní banky, ale i regionální burzy.

Z hlediska strategického rozvoje společnosti považují za důležité založení holdingové struktury skupinového akcionáře

Erste Group. Tato nadnárodní organizační struktura umožňuje daleko rychlejší sdílení informací, předávání zkušeností a do budoucna slibuje daleko efektivnější využívání lidských a finančních zdrojů. Mezinárodní spolupráci uvnitř skupiny Erste považuji za hlavní rozdíl, který nás odlišuje od domácí konkurence. Na lokální úrovni se nám v minulém roce podařilo posílit řízení rizika, které bylo nutné pro další růst společnosti a finanční stabilitu v období zvýšených finančních turbulencí.

Cílem našeho týmu je i nadále pokračovat v neustálém zkvalitňování našich služeb tak, abychom co nejvíce vyhověli náročným požadavkům našich zákazníků, nadále upevňovali své postavení na českém trhu a zachovali finanční stabilitu společnosti i během ekonomicky méně příznivých let.

Jménem představenstva společnosti bych rád poděkoval našim zákazníkům za jejich projevovou důvěru ve společnost brokerjet ČS, zaměstnancům za jejich profesionální přístup, pracovní nasazení a úsilí, s nímž zvládali pracovní úkoly, a v neposlední řadě také obchodním partnerům, kteří rovněž významně přispěli k vynikajícím výsledkům společnosti v roce 2007.

Ing. Martin Hlušek, Dr.  
předseda představenstva  
a generální ředitel

# Zpráva představenstva

Vážené dámy, vážení pánové,

s velkým potěšením mohu rok 2007 opět označit za velmi úspěšný. Společnost brokerjet České spořitelny si pro své obchody vybralo 3 508 nových investorů. Celkový počet klientů tak vzrostl o 54 % na úctyhodných 9 982. Rok 2007 díky velkému zájmu o služby společnosti brokerjet ČS překonal zatím rekordní rok 2006. Klienti dohromady realizovali přes 250 000 obchodů, tedy o 78 % více než v roce 2006. Celkový objem obchodů všech klientů dosáhl téměř 91 mld. Kč. Velmi úspěšné obchodní výsledky jsou podmíněny nezměrným úsilím zaměstnanců společnosti brokerjet ČS, dlouhodobě úspěšnou strategií a v neposlední řadě pak růstem obchodní aktivity na akciových burzách ve druhé polovině roku.

Domácí investoři měli zájem především o obchodování s akciemi na pražské burze. Dále pak o obchodování s certifikáty nebo warranty na zahraničních burzách, kde jsme zaznamenali nárůst zájmu o komoditní certifikáty. Sice malá, ale stále rostoucí je poptávka dlouhodobějších investorů po on-line investicích do podílových fondů, mezi kterými se staly velmi oblíbenými pravidelné měsíční akce, tzv. „fondy měsíce“.

Stejně úspěšná jako v minulých letech byla obchodní politika společnosti brokerjet ČS, která je postavena na několika klíčových pilířích. Prvním je spolupráce s naším nejvýznamnějším obchodním partnerem Českou spořitelnou, a. s. Přes 80 % všech našich klientů využilo poboček České spořitelny při svém kontaktu s brokerjetem ČS, a proto jsme se zaměřili na maximální informační podporu těchto poboček. Druhým pilířem je velmi efektivní marketingová

komunikace. Třetím klíčovým pilířem byla vzdělávací činnost. Od roku 2003, kdy brokerjet ČS začal nabízet své služby, se vzdělávání obecně stalo jednou z hlavních priorit. Za loňský rok jsme realizovali přes 100 vzdělávacích seminářů vedených specialisty z brokerjetu ČS, České spořitelny, ale také externími profesionály. Již tradičně byla celá „vzdělávací sezóna“ zakončena velice úspěšnou 3. Investiční konferencí za účasti 500 návštěvníků a partnerů významných finančních institucí. Hlavním bodem programu se stala přednáška amerického obchodníka Dr. Alexandra Eldera. Posledním pilířem je pak výrazné zlepšení komunikace se současnými klienty, kdy jsme výrazně investovali do zkvalitnění týmu podpory našich klientů.

Výborné výsledky v roce 2007 a důvěra investorů, kteří se při výběru rozhodli právě pro brokerjet ČS, jsou pro nás velkým závazkem i v roce 2008, ve kterém chceme pokračovat v nastoleném trendu každoročního zlepšování výsledků. Jsem přesvědčen, že kombinací vhodné strategie, zkvalitnění služeb a efektivních činností všech členů týmu společnosti brokerjet ČS se nám vše podaří a 5. rok činnosti společnosti se stane nejúspěšnějším v její krátké historii.



Libor Janoušek  
obchodní ředitel  
a místopředseda představenstva

# Zpráva dozorčí rady

Dozorčí rada společnosti v obchodním roce 2007 průběžně zajišťovala úkoly, které jí náleží ze zákona č. 513/1991 Sb., obchodního zákoníku, a podle stanov společnosti. Jako kontrolní orgán společnosti dohlížela na výkon působnosti představenstva a uskutečňování podnikatelské činnosti, způsob hospodaření společnosti a realizaci její strategie. Dozorčí rada byla pravidelně informována o činnosti společnosti, plnění plánu a dalších podstatných záležitostech fungování společnosti.

Dozorčí rada přezkoumala předloženou účetní závěrku společnosti k 31. prosinci 2007 sestavenou v souladu se zákonem č. 563/1991 Sb., o účetnictví, a Vyhláškou č. 501/2002 Sb., Ministerstva financí, kterou se provádějí některá ustanovení zákona č. 563/1991 Sb., o účetnictví, a dospěla k názoru, že účetní záznamy, další informace prokazující údaje v účetní závěrce a účetní evidence byly vedeny průkazným způsobem v souladu se zákonem o účetnictví a příslušnými předpisy České republiky, a že účetní závěrka k 31. prosinci 2007 podává ve všech významných ohledech věrný a poctivý obraz aktiv, zobrazuje finanční situaci společnosti brokerjet České spořitelny, a. s.

Audit účetní závěrky provedla společnost Deloitte s. r. o., která potvrdila, že účetní závěrka podává ve všech významných ohledech věrný a poctivý obraz aktiv, závazků, vlastního kapitálu a finanční situace společnosti brokerjet České spořitelny, a. s. k 31. prosinci 2007 a výsledku hospodaření za účetní rok 2007 v souladu se zákonem o účetnictví a příslušnými předpisy České republiky. Dozorčí rada vzala se souhlasem na vědomí tento výrok auditora.

Na základě všech těchto skutečností doporučila dozorčí rada valné hromadě schválit účetní závěrku brokerjet České spořitelny, a. s. k 31. prosinci 2007.



Ing. Jiří Škorvaga, CSc.  
předseda dozorčí rady



# Ostatní informace

## Informace o pořizování vlastních akcií, zatímních listů, obchodních podílů a akcií, zatímních listů a obchodních podílů ovládající osoby

Společnost v daném účetním období nepořídila žádné výše uvedené položky.

## Organizační složka v zahraničí

Společnost nemá organizační složku v zahraničí.

## Výdaje na výzkum a vývoj

Společnost nevydala v daném účetním období žádné výdaje na výzkum a vývoj.

## Ustanovení § 80 zákona č. 591/1992 Sb., o cenných papírech

Druh, forma, podoba, počet kusů cenných papírů a celková hodnota emise:

Druh, forma, podoba akcií tis. Kč	Počet	Nominální hodnota	Celkem	Nesplaceno
Kmenové akcie na jméno v zaknihované podobě	100	1 600	160 000	0
Celkem	100	1 600	160 000	0

Akcie společnosti nejsou veřejně obchodovatelné a jsou zaregistrovány ve Středisku cenných papírů pod identifikačním číslem ISIN CZ 0008039286.

**Informace uveřejňované podle vyhlášky č. 123/2007 Sb. o pravidlech obezřetného podnikání bank, spořitelních a úvěrních družstev a obchodníků s cennými papíry**

**Údaje o kapitálu**  
tis. Kč

souhrnná výše původního kapitálu (složka tier 1)	164.136
souhrnná výše dodatkového kapitálu (složka tier 2)	60.000
souhrnná výše kapitálu na krytí tržního rizika (složka tier 3)	0
souhrnná výše všech odčitatelných položek	-4.101
souhrnná výše kapitálu po zohlednění odčitatelných položek a stanovených limitů pro dodatkový kapitál	220.035

**Údaje o kapitálových požadavcích**  
tis. Kč

k úvěrovému riziku	123.665
k vypořádacímu riziku	0
k pozičnímu, měnovému a komoditnímu riziku	3.830
k operačnímu riziku	0
k riziku angažovanosti obchodního portfolia	0
k ostatním nástrojům obchodního portfolia	0

**Poměrové ukazatele**  
(v %)

ukazatel kapitálové přiměřenosti	13,81
zadluženost I	85,44
zadluženost II	586,84
rentabilita průměrných aktiv (ROAA)	4,21
rentabilita průměrného vlastního kapitálu (ROAE)	33,99
rentabilita tržeb	38,84
správní náklady na jednoho zaměstnance	3.826,63

## ZPRÁVA NEZÁVISLÉHO AUDITORA

Pro akcionáře společnosti brokerjet České spořitelny, a.s.

Se sídlem: Praha 1, Na Příkopě 29, PSČ 110 00  
Identifikační číslo: 270 88 677  
Hlavní předmět podnikání: poskytování investičních služeb

### Zpráva o účetní závěrce

Na základě provedeného auditu jsme dne 29. února 2008 vydali k účetní závěrce, která je součástí této výroční zprávy na stranách 13 až 41, zprávu následujícího znění:

„Ověřili jsme přiloženou účetní závěrku společnosti brokerjet České spořitelny, a.s., tj. rozvahu k 31. prosinci 2007, výkaz zisku a ztráty a přehled o změnách vlastního kapitálu za rok končící k tomuto datu a přílohu této účetní závěrky, včetně popisu použitých významných účetních metod.

### Odpovědnost statutárního orgánu účetní jednotky za účetní závěrku

Za sestavení a věrné zobrazení účetní závěrky v souladu s českými účetními předpisy odpovídá statutární orgán společnosti. Součástí této odpovědnosti je navrhnout, zavést a zajistit vnitřní kontroly nad sestavováním a věrným zobrazením účetní závěrky tak, aby neobsahovala významné nesprávnosti způsobené podvodem nebo chybou, zvolit a uplatňovat vhodné účetní metody a provádět dané situaci přiměřené účetní odhady.

### Odpovědnost auditora

Naší úlohou je vydat na základě provedeného auditu výrok k této účetní závěrce. Audit jsme provedli v souladu se zákonem o auditorech a Mezinárodními auditorskými standardy a souvisejícími aplikačními doložkami Komory auditorů České republiky. V souladu s těmito předpisy jsme povinni dodržovat etické normy a naplánovat a provést audit tak, abychom získali přiměřenou jistotu, že účetní závěrka neobsahuje významné nesprávnosti.

Audit zahrnuje provedení auditorských postupů, jejichž cílem je získat důkazní informace o částkách a skutečnostech uvedených v účetní závěrce. Výběr auditorských postupů závisí na úsudku auditora, včetně posouzení rizik, že účetní závěrka obsahuje významné nesprávnosti způsobené podvodem nebo chybou. Při posuzování těchto rizik auditor přihlédně k vnitřním

kontrolám, které jsou relevantní pro sestavení a věrné zobrazení účetní závěrky. Cílem posouzení vnitřních kontrol je navrhnout vhodné auditorské postupy, nikoli vyjádřit se k účinnosti vnitřních kontrol. Audit též zahrnuje posouzení vhodnosti použitých účetních metod, přiměřenosti účetních odhadů provedených vedením i posouzení celkové prezentace účetní závěrky.

Domníváme se, že získané důkazní informace tvoří dostatečný a vhodný základ pro vyjádření našeho výroku.

#### Výrok auditora

Podle našeho názoru účetní závěrka podává věrný a poctivý obraz finanční pozice společnosti brokerjet České spořitelny, a.s. k 31. prosinci 2007 a nákladů, výnosů a výsledku jejího hospodaření za rok končící k tomuto datu v souladu s českými účetními předpisy.“

#### **Zpráva o zprávě o vztazích**

Prověřili jsme též věcnou správnost údajů uvedených ve zprávě o vztazích mezi propojenými osobami společnosti brokerjet České spořitelny, a.s. k 31. prosinci 2007, která je součástí této výroční zprávy na stranách 42 až 48. Za sestavení této zprávy o vztazích je odpovědný statutární orgán společnosti. Naším úkolem je vydat na základě provedené prověrky stanovisko k této zprávě o vztazích.

Prověrku jsme provedli v souladu s Mezinárodním standardem pro prověrky (ISRE) 2400 a souvisejícími aplikačními doložkami Komory auditorů České republiky. Tyto standardy vyžadují, abychom plánovali a provedli prověrku s cílem získat střední míru jistoty, že zpráva o vztazích neobsahuje významné věcné nesprávnosti. Prověrka je omezena především na dotazování pracovníků společnosti a na analytické postupy a výběrovým způsobem provedené prověření věcné správnosti údajů. Proto prověrka poskytuje nižší stupeň jistoty než audit. Audit zprávy o vztazích jsme neprováděli, a proto nevyjadřujeme výrok auditora.

Na základě naší prověrky jsme nezjistili žádné významné věcné nesprávnosti údajů uvedených ve zprávě o vztazích mezi propojenými osobami společnosti brokerjet České spořitelny, a.s. k 31. prosinci 2007.

#### **Zpráva o výroční zprávě**

Ověřili jsme též soulad výroční zprávy s výše uvedenou účetní závěrkou. Za správnost výroční zprávy je odpovědný statutární orgán společnosti. Naším úkolem je vydat na základě provedeného ověření výrok o souladu výroční zprávy s účetní závěrkou.

Ověření jsme provedli v souladu s Mezinárodními auditorskými standardy a souvisejícími aplikačními doložkami Komory auditorů České republiky. Tyto standardy vyžadují, aby auditor naplánoval a provedl ověření tak, aby získal přiměřenou jistotu, že informace obsažené ve výroční zprávě, které popisují skutečnosti, jež jsou též předmětem zobrazení v účetní závěrce, jsou ve všech významných ohledech v souladu s příslušnou účetní závěrkou. Jsme přesvědčeni, že provedené ověření poskytuje přiměřený podklad pro vyjádření výroku auditora.

Podle našeho názoru jsou informace uvedené ve výroční zprávě ve všech významných ohledech v souladu s výše uvedenou účetní závěrkou.

Podle našeho názoru jsou informace uvedené ve výroční zprávě ve všech významných ohledech v souladu s výše uvedenou účetní závěrkou a souvisejícími účetními záznamy.

V Praze dne 25. dubna 2008




Auditorská společnost:  
Deloitte Audit s.r.o.  
Osvědčení č. 79  
zastoupená:



Marie Kučerová, pověřený zaměstnanec

Odpovědný auditor:



Marie Kučerová, osvědčení č. 1207

# Rozvaha k 31. 12. 2007

tis. Kč	31. 12. 2007			31. 12. 2006
	Brutto 1	Korekce 2	Netto 3	Netto 4
<b>AKTIVA</b>				
<b>AKTIVA CELKEM</b>	3 025 558	2 339	3 023 219	2 419 993
3. Pohledávky za bankami a družstevními záložnami	1 678 311	0	1 678 311	1 327 684
a) Splatné na požádání	1 678 311	0	1 678 311	1 327 684
4. Pohledávky za nebankovními subjekty	1 078 464	0	1 078 464	883 915
a) Splatné na požádání	1 078 464	0	1 078 464	883 915
5. Dluhové cenné papíry	119 477	0	119 477	131 154
a) Bankovních subjektů	10 752	0	10 752	16 694
b) Ostatních subjektů	108 725	0	108 725	114 460
6. Akcie, podílové listy a ostatní podíly	29 005	0	29 005	28 925
7. Finanční deriváty s kladnou reálnou hodnotou	115	0	115	0
10. Dlouhodobý hmotný majetek	6 441	2 339	4 102	4 428
a) Pozemky a budovy pro provozní činnost	275	5	270	275
b) Ostatní	6 166	2 334	3 832	4 153
11. Ostatní aktiva	113 532	0	113 532	43 868
a) Pohledávky z obchodování s cennými papíry	13 438	0	13 438	20 075
b) Pohledávky za ostatními dlužníky	7 223	0	7 223	226
c) Poskytnuté provozní zálohy	313	0	313	342
d) Daňové pohledávky	3 587	0	3 587	754
e) Dohadné položky aktivní	88 971	0	88 971	22 471
13. Náklady a příjmy příštích období	213	0	213	19

tis. Kč

**PASIVA**

	31. 12. 2007	31. 12. 2006
<b>PASIVA CELKEM</b>	<b>3 023 219</b>	<b>2 419 993</b>
1. Závazky vůči bankám a družstevním záložnám	1 078 464	905 559
a) Splatné na požádání	1 078 464	905 559
2. Závazky vůči klientům	1 531 888	1 224 588
a) Splatné na požádání	1 531 888	1 224 588
4. Ostatní pasiva	133 647	63 297
a) Závazky za ostatními věřiteli	3 858	1 179
c) Závazky k zaměstnancům	1 056	932
d) Daňové závazky a závazky ze soc. zabezpečení	17 158	3 830
e) Dohadné položky pasivní	111 575	57 356
6. Rezervy	1 185	1 686
7. Podřízené závazky	60 908	60 727
8. Základní kapitál	160 000	160 000
a) Splacený základní kapitál	160 000	160 000
10. Rezervní fondy a ostatní fondy ze zisku	2 802	775
a) Povinné rezervní fondy a rizikové fondy	2 802	775
14. Nerozdělený zisk nebo neuhrazená ztráta z před. období	1 334	-37 185
15. Zisk nebo ztráta za účetní období	52 991	40 546

Sestaveno dne 29. února 2008

Podpis statutárního  
orgánu účetní jednotky


Ing. Martin Hlušek, Dr.

Podpis statutárního  
orgánu účetní jednotky


Ing. Jiří Vyskočil

Podpis statutárního  
orgánu účetní jednotky


Libor Janoušek

# Podrozvaha k 31. 12. 2007

tis. Kč	31. 12. 2007	31. 12. 2006
4. Pohledávky z pevných termínových operací	2 643	0
8. Hodnoty předané k obhospodařování	148 435	160 079
z toho: cenné papíry	148 435	160 079
12. Závazky z pevných termínových operací	2 529	0
14. Hodnoty převzaté do úschovy, do správy a k uložení	7 295 695	5 772 934
z toho: cenné papíry	7 295 695	5 772 934

Sestaveno dne 29. února 2008

Podpis statutárního  
orgánu účetní jednotky



Ing. Martin Hlušek, Dr.

Podpis statutárního  
orgánu účetní jednotky



Ing. Jiří Vyskočil

Podpis statutárního  
orgánu účetní jednotky



Libor Janoušek



# Výkaz zisků a ztrát

## za období od 1. 1. 2007 do 31. 12. 2007

tis. Kč	31. 12. 2007	31. 12. 2006
1. Výnosy z úroků a podobné výnosy	132 042	86 763
z toho: úroky z dluhových cenných papírů	5 113	1 845
2. Náklady na úroky a podobné náklady	48 170	26 091
A Čisté úrokové výnosy	83 872	60 672
4. Výnosy z poplatků a provizí	136 425	87 691
5. Náklady na poplatky a provize	61 840	45 543
B Čisté výnosy z poplatků a provizí	74 585	42 148
6. Čistý zisk nebo ztráta z finančních operací	15 287	18 522
7. Ostatní provozní výnosy	9 944	503
8. Ostatní provozní náklady	3 221	1 777
9. Správní náklady	109 060	74 771
a) Náklady na zaměstnance	39 184	27 891
aa) Mzdy a platy	28 497	20 126
ab) Sociální a zdravotní pojištění	10 030	7 156
ac) Ostatní náklady na zaměstnance	657	609
b) Ostatní správní náklady	69 876	46 880
ba) Ostatní služby	69 857	46 858
bb) Daně a poplatky	19	22
11. Odpisy, tvorba a použití rezerv a opravných položek k dlouhodobému hmotnému a nehmotnému majetku	1 246	831
a) Odpisy dlouhodobého hmotného majetku	1 246	831
13. Odpisy, tvorba a použití opravných položek a rezerv k pohledávkám a zárukám	60	-61
17. Tvorba a použití ostatních rezerv	501	-1 686
19. Zisk nebo ztráta za účetní období z běžné činnosti před zdaněním	70 722	42 720
23. Daň z příjmů	17 731	2 174
26. Zisk nebo ztráta za účetní období po zdanění	52 991	40 546

Sestaveno dne 29. února 2008

Podpis statutárního  
orgánu účetní jednotky



Ing. Martin Hlušek, Dr.

Podpis statutárního  
orgánu účetní jednotky



Ing. Jiří Vyskočil

Podpis statutárního  
orgánu účetní jednotky



Libor Janoušek

# Přehled o změnách v kapitálu

## za rok končící 31. 12. 2007

tis. Kč	Základní kapitál	Rezervní fondy	Nerozdělený zisk z předchozích let	Neuhrazená ztráta z předchozích období	Zisk/ztráta za účetní období	Celkem
Zůstatek k 1. 1. 2006	160 000	0	0	-40 284	3 874	123 590
Rozdělení hospodářského výsledku		775		3 099	-3 874	0
Čistý zisk/ztráta za účetní období po zdanění					40 546	40 546
Zůstatek k 31. 12. 2006	160 000	775	0	-37 185	40 546	164 136
Zůstatek k 1. 1. 2007	160 000	775	0	-37 185	40 546	164 136
Rozdělení hospodářského výsledku		2 027	1 334	37 185	-40 546	0
Čistý zisk/ztráta za účetní období po zdanění					52 991	52 991
Zůstatek 31. 12. 2007	160 000	2 802	1 334	0	52 991	217 127

Sestaveno dne 29. února 2008

Podpis statutárního  
orgánu účetní jednotky



Ing. Martin Hlušek, Dr.

Podpis statutárního  
orgánu účetní jednotky



Ing. Jiří Vyskočil

Podpis statutárního  
orgánu účetní jednotky



Libor Janoušek

# Příloha roční účetní závěrky

pro rok 2007

## POPIS ÚČETNÍ JEDNOTKY A OBORY ČINNOSTI

**Firma:** brokerjet České spořitelny, a. s. (dále jen „společnost“)

**IČO:** 270 88 677

**Vznik:** 17. 9. 2003

**Sídlo:** Praha 1, Na Příkopě 29/584, PSČ 11000

**Právní forma:** akciová společnost

**Spisová značka:** Městský soud v Praze, oddíl B, vložka 8906

**Hospodářský rok:** 1. leden až 31. prosinec 2007

## PŘEDMĚT PODNIKÁNÍ:

- poskytování investičních služeb podle ustanovení § 8 odst. 2, písm. a) a § 8 odst. 3, písm. a), c), f) a g) zákona č. 591/1992 Sb., o cenných papírech, v platném znění;
- přijímání a předávání pokynů týkajících se investičních instrumentů na účet zákazníka, a to ve vztahu k investičním instrumentům podle § 8a odst. 1, písm. a), b) a g) téhož zákona;
- úschova a správa jednoho nebo několika investičních instrumentů, a to ve vztahu k investičním instrumentům podle § 8a odst. 1, písm. a), b) a g) téhož zákona;
- poskytování úvěrů a půjček zákazníkovi za účelem provedení obchodu s investičními instrumenty, jestliže poskytovatel úvěru nebo půjčky je účastníkem tohoto obchodu, a to ve vztahu k investičním instrumentům podle § 8a odst. 1, písm. a), b) a g) téhož zákona;
- poradenská činnost týkající se investování do investičních instrumentů, a to ve vztahu k investičním instrumentům podle § 8a odst. 1, písm. a), b) a g) téhož zákona;
- provádění devizových operací souvisejících s poskytováním investičních služeb.

## ZÁKLADNÍ KAPITÁL:

Základní kapitál činí 160 mil. Kč a je plně splacen.

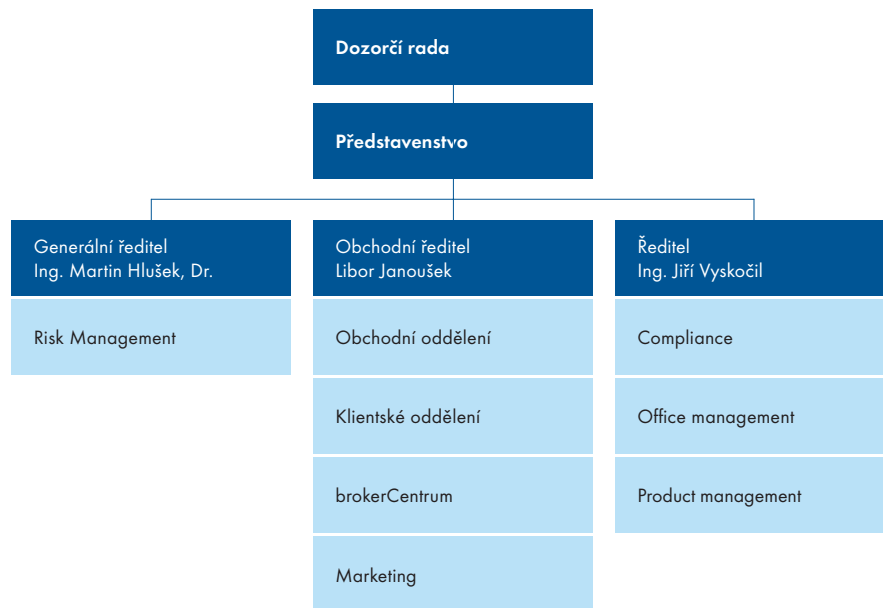
Společnost provozuje svou činnost pouze na území České republiky. V rámci svého předmětu podnikání však nakupuje a prodává také zahraniční investiční nástroje.

Společnost je součástí Finanční skupiny České spořitelny (viz bod 5.13 přílohy).

## ZMĚNY A DODATKY PROVEDENÉ V UPLYNULÉM ÚČETNÍM OBDOBÍ V OBCHODNÍM REJSTŘÍKU

V uplynulém účetním období došlo ke změnám ve skutečnostech zapsaných do obchodního rejstříku z titulu změny místopředsedy představenstva a místopředsedy dozorčí rady.

## ORGANIZAČNÍ STRUKTURA PODNIKU



## STATUTÁRNÍ ORGÁNY V PRŮBĚHU ÚČETNÍHO OBDOBÍ

Jméno	Adresa	Funkce	Od (datum)	Do (datum)
Ing. Martin Hlušek, Dr.	Praha 6, Pod Novým lesem 137/52, 160 00	předseda představenstva	12. 7. 2006	dosud
Dipl. Ing. Andreas Hecht	1130 Wien, Veitingergasse 139/1, Rakouská republika	místopředseda představenstva	23. 3. 2006	20. 12. 2007
Ing. Jiří Vyskočil	Praha 3, Na Vackově 2241/20, 130 00	člen představenstva	18. 9. 2007	dosud
Libor Janoušek	Jílové u Prahy, Imramovského 480, 254 01	člen představenstva	18. 9. 2007	20. 12. 2007
Libor Janoušek	Jílové u Prahy, Imramovského 480, 254 01	místopředseda představenstva	20. 12. 2007	dosud

## ZPŮSOB JEDNÁNÍ ZA SPOLEČNOST

Jednat a podepisovat jménem společnosti musí nejméně dva členové představenstva. Jednání členů představenstva, které zavazuje společnost, musí mít písemnou formu a musí být podepsáno jednatelcem představenstva a dalším členem představenstva, a to tak, že připojí své podpisy k obchodní firmě.

## PROKURA

V účetním období nebyla udělena prokura.

## DOZORČÍ ORGÁNY V PRŮBĚHU ÚČETNÍHO OBDOBÍ

Jméno	Adresa	Funkce	Od (datum)	Do (datum)
Robert Ransauer	Vösendorf, Stipcakgasse 9, 2331, Rakouská republika	místopředseda dozorčí rady	21. 6. 2006	15. 3. 2007
Mag.Dr. Franz Hochstrasser	Wien, Simonsgasse 25, 1220, Rakouská republika	člen dozorčí rady	23. 3. 2006	dosud
Ing. Daniel Heler	Praha 6, Národní obrany 908/47, 160 00	člen dozorčí rady	23. 3. 2006	dosud
Mgr. Martin Burda, MBA	Praha 4, Nad Údolím 308/46, 140 00	člen dozorčí rady	23. 3. 2006	dosud
Ing. Jiří Škorvaga, CSc.	Praha 6, Eliášova 42, 160 00	předseda dozorčí rady	18. 12. 2006	dosud
Ing. Tomáš Vaniček, MBA	Praha 21-Újezd nad Lesy, Donínská 1178	člen dozorčí rady	18. 12. 2006	dosud
Ing. Mag. Michel Vukusic	Wien, Salmansdorfer Strasse 11/3, 1190, Rakouská republika	místopředseda dozorčí rady	26. 3. 2007	dosud

## VÝCHODISKA PRO PŘÍPRAVU ÚČETNÍ ZÁVĚRKY

Účetní závěrka byla připravena na základě účetnictví vedeného v souladu se zákonem č. 563/1991 Sb., o účetnictví (dále jen „zákon o účetnictví“) a příslušnými nařízeními a vyhláškami platnými v ČR.

Účetní závěrka byla připravena v souladu s vyhláškou MF ČR č. 501/2002 Sb., kterou se provádějí některá ustanovení zákona o účetnictví pro účetní jednotky, které jsou bankami a jinými finančními institucemi (dále jen „vyhláška č. 501“) a Českými účetními standardy pro účetní jednotky, které účtují podle vyhlášky č. 501 (dále jen „České účetní standardy pro finanční instituce“).

Údaje předchozích období byly v nezbytných případech upraveny na srovnatelný základ s prezentací běžného roku (viz bod 3.19 přílohy) a vykazované hodnoty tak nemusejí odpovídat hodnotám vykazovaným v minulé účetní závěrce. V rámci těchto úprav však nedošlo ke změně oceňovacích metod aplikovaných v jednotlivých účetních obdobích, ale pouze k reklasifikaci položek mezi jednotlivými řádky finančních výkazů.

Účetnictví respektuje obecné účetní zásady, především zásadu oceňování majetku historickými cenami, zásadu účtování ve věcné a časové souvislosti, zásadu opatrnosti a předpoklad schopnosti účetní jednotky pokračovat ve své činnosti.

Účetním obdobím společnosti je kalendářní rok.

Všechny údaje jsou uvedeny v korunách českých (Kč). Měrnou jednotkou jsou tis. Kč, pokud není uvedeno jinak.

## DŮLEŽITÁ PRAVIDLA ÚČETNICTVÍ

Účetní závěrka byla připravena v souladu s následujícími účetními metodami:

### Okamžik uskutečnění účetního případu

Okamžikem uskutečnění účetního případu je zejména den provedení platby, popř. inkasa z účtu klienta (výpis z účtu, popř. jiné dokumenty), den vypořádání obchodu s cennými papíry, devizami, opcemi, popř. jinými deriváty, den převzetí hodnot do úschovy, den, ve kterém dojde k nabytí nebo zániku vlastnictví, popř. práv k cizím věcem, ke ztrátě kontroly nad smluvními právy k finančnímu aktivu, ke vzniku pohledávky a závazku, jejich změně nebo zániku, ke zjištění škody, manka, schodku, přebytku, k pohybu majetku uvnitř společnosti.

Účetní případy nákupu a prodeje finančních aktiv s obvyklým termínem dodání a dále pevné termínové operace jsou od okamžiku sjednání obchodu do okamžiku vypořádání obchodu zaúčtovány na podrozvahových účtech.

### Cenné papíry

Cenné papíry jsou zařazeny do portfolia cenných papírů oceňovaných reálnou hodnotou proti účtům nákladů a výnosů.

Změny reálných hodnot jsou účtovány měsíčně a jsou zachyceny na příslušném majetkovém účtu cenného papíru se souvztažným zápisem na účtech nákladů a výnosů.

Cenné papíry předané k obhospodařování jsou evidovány v podrozvahové evidenci v položce „Hodnoty předané k obhospodařování“ v ocenění reálnou hodnotou.

### Kupónové dluhopisy, akcie, podílové listy a ostatní

Cenné papíry jsou při prvotním zachycení oceněny pořizovací cenou. Jejich součástí jsou přímé transakční náklady spojené s pořízením cenných papírů. Ocenění kupónových dluhopisů je od okamžiku vypořádání nákupu do okamžiku vypořádání prodeje, resp. do okamžiku jejich splatnosti postupně zvyšováno o nabíhající kupón.

Pro stanovení reálné hodnoty dluhových cenných papírů jsou využívány ceny vyhlášené na veřejném trhu: referenční ceny

zveřejňované Burzou cenných papírů Praha (dále jen „BCPP“), RM Systémem, ceny zveřejňované na stránkách systému Bloomberg.

Pro stanovení reálné hodnoty akcií jsou využívány ceny vyhlášené na veřejném trhu: BCPP, RM Systému nebo na stránkách systému Bloomberg. Pro stanovení reálné hodnoty podílových listů jsou využívány ceny zveřejňované správcem příslušného fondu.

### Operace s cennými papíry pro klienty

Cenné papíry přijaté společností do úschovy, správy nebo k uložení jsou účtovány v reálné hodnotě a evidovány na podrozvaze v položce „Hodnoty převzaté do úschovy, do správy a k uložení“. V rozvaze jsou v pasivech účtovány závazky společnosti vůči klientům zejména z titulu přijaté hotovosti určené ke koupi cenných papírů, hotovosti určené k vrácení klientovi atd.

### Pohledávky za bankami a za klienty

Pohledávky za bankami a za klienty jsou účtovány včetně naběhlého příslušenství (časově rozlišené úroky a poplatky). Časové rozlišení úrokových výnosů a poplatků je součástí účetní hodnoty těchto pohledávek.

### Úrokové výnosy a náklady

Úrokové výnosy a náklady jsou časově rozlišovány a účtovány ve výkazu zisku a ztráty v položce „Výnosy z úroků a podobné výnosy“ a „Náklady na úroky a podobné náklady“. V rozvaze jsou součástí pohledávek za bankami/klienty nebo závazků vůči bankám/klientům.

### Poplatky a provize

Poplatky a provize jsou časově rozlišovány a účtovány ve výkazu zisku a ztráty v položkách „Výnosy z poplatků a provizí“ a „Náklady na poplatky a provize“. V rozvaze jsou součástí pohledávek za bankami/klienty nebo závazků vůči bankám/klientům.

### Dlouhodobý hmotný a nehmotný majetek

Dlouhodobým hmotným majetkem se rozumí majetek se samostatným technicko-ekonomickým určením, který má hmotnou podstatu, jehož vstupní cena je vyšší než 13 000 Kč a doba použitelnosti je delší než jeden rok.

Dlouhodobým hmotným majetkem se rozumí rovněž vybraný drobný dlouhodobý hmotný majetek s pořizovací cenou nižší než 13 000 Kč a dobou použitelnosti delší než jeden rok.

Dlouhodobým nehmotným majetkem se rozumí majetek se samostatným technicko-ekonomickým určením, který má nehmotnou podstatu, jehož vstupní cena je vyšší než 60 000 Kč a doba použitelnosti je delší než jeden rok.

Dlouhodobý hmotný a nehmotný majetek je účtován v pořizovací ceně snížené o oprávky vyjadřující míru opotřebenosti tohoto majetku. K jakémukoliv identifikovanému snížení hodnoty se vytváří opravná položka k majetku.

Technické zhodnocení, pokud převýšilo u jednotlivého hmotného majetku v úhrnu za zdaňovací období částku 40 tis. Kč, a u jednotlivého nehmotného majetku pokud převýšilo částku 40 tis. Kč a je dokončeno, zvyšuje pořizovací cenu dlouhodobého majetku.

Dlouhodobý hmotný a nehmotný majetek je odpisován rovnoměrně po dobu předpokládané životnosti.

Doby odpisování pro jednotlivé kategorie majetku jsou následující:

### Dlouhodobý hmotný majetek

Vybraný drobný hmotný majetek s pořizovací cenou nižší než 13 000 Kč	2 roky
Inventář	4–6 let
Přístroje a ostatní zařízení včetně dopravních prostředků	4–12 let

Dlouhodobý hmotný majetek s pořizovací cenou nižší než 13 000 Kč (kromě vybraného drobného hmotného majetku), technické zhodnocení dlouhodobého hmotného a nehmotného majetku s pořizovací cenou nižší než 40 000 Kč a dlouhodobý nehmotný majetek s pořizovací cenou do 60 000 Kč je účtován přímo do nákladů za období, ve kterém byl pořízen.

### Přepoččet cizí měny

Transakce vyčíslené v cizí měně jsou účtovány v tuzemské měně, přepočítané oficiálním devizovým kurzem vyhláso-

vaným ČNB platným v okamžiku transakce. Aktiva a pasiva vyčíslená v cizí měně jsou přepočítávána do tuzemské měny devizovým kurzem vyhlásovaným ČNB, platným k datu rozvahy. Kurzové rozdíly z přepočtu cizoměnových aktiv a pasiv jsou vykazovány ve výkazu zisku a ztráty jako „Čistý zisk nebo ztráta z finančních operací“, s výjimkou kurzových rozdílů z akcií a podílových listů, které jsou součástí jejich reálné hodnoty.

### Splatná daň

Výsledná částka zdanění uvedená ve výkazu zisku a ztráty zahrnuje splatnou daň za účetní období a změnu zůstatku odložené daně.

Splatná daň za účetní období vychází ze zdanitelného zisku. Zdanitelný zisk se odlišuje od účetního zisku vykázaného ve výkazu zisku a ztráty, neboť nezahrnuje položky výnosů nebo nákladů, které jsou zdanitelné nebo uznatelné v jiných obdobích, a dále nezahrnuje položky, které nepodléhají dani ani nejsou daňově odpočitatelné. Závazek společnosti z titulu splatné daně je vypočítán pomocí daňových sazeb platných k datu účetní závěrky.

### Odložená daň

Výpočet odložené daně je založen na závazkové metodě vycházející z rozvahového přístupu.

Závazkovou metodou se rozumí postup, kdy při výpočtu bude použita sazba daně z příjmů platná v období, ve kterém budou daňový závazek nebo pohledávka uplatněny.

Rozvahový přístup znamená, že závazková metoda vychází z přechodných rozdílů, jimiž jsou rozdíly mezi daňovou základnou aktiv, popřípadě pasiv a výší aktiv, popřípadě pasiv uvedených v rozvaze. Daňovou základnou aktiv, popřípadě pasiv je hodnota těchto aktiv, popřípadě pasiv uplatnitelná v budoucnosti pro daňové účely.

Účetní hodnota odložené daňové pohledávky je ke každému rozvahovému dni posuzována a snížena v rozsahu, v jakém již není pravděpodobné, že bude k dispozici dostatečný zdanitelný zisk, proti němuž by bylo možno tuto pohledávku nebo její část uplatnit.

Odložená daň je zaúčtována do výkazu zisku a ztráty, s výjimkou případů, kdy se vztahuje k položkám účtovaným přímo do vlastního kapitálu.

Odložené daňové pohledávky a závazky jsou vzájemně započítány a v rozvaze vykázány v celkové netto hodnotě.

### **Podřízené přijaté úvěry a vklady od bank**

Podřízenými přijatými úvěry a vklady od bank se rozumí takové bankovní úvěry a vklady, u nichž bylo smluvně dohodnuto, že v případě likvidace, konkurzu, nuceného vyrovnání nebo jiného vyrovnání účetní jednotky budou splaceny až po uspokojení pohledávek ostatních věřitelů.

### **Opravné položky**

Opravné položky se tvoří k účtům majetku a jiných aktiv, který se neoceňuje reálnou hodnotou nebo ekvivalencí, v případě, že je prokázáno přechodné snížení hodnoty majetku. Opravné položky jsou tvořeny maximálně do výše ocenění aktiv v účetnictví.

Opravné položky se tvoří na vrub nákladů a rozpouští se na vrub výnosů. Při stanovení výše opravných položek se posuzuje efektivní zajištění aktiv, tzn. zajištění se zohlední nejvýše v jejich současné čisté realizovatelné hodnotě maximálně do výše oceňovaných aktiv v účetnictví. Použití nebo rozpuštění opravných položek pro nepotřebnost je účtováno do výnosů.

### **Rezervy**

Rezervy jsou tvořeny k pokrytí závazků (výdajů), u nichž je znám účel, stupeň pravděpodobnosti, že plnění nastane, přičemž není známá přesná částka a datum plnění. Použití rezerv je možné pouze k účelům, pro které byly vytvořeny.

Rezerva se tvoří na vrub nákladů ve výši odpovídající nejlepšímu odhadu výdajů. Pokud je očekáváno vypořádání případných závazků ve vzdálenější budoucnosti, je odhad výdajů diskontován na současnou hodnotu a postupně navyšován na vrub úrokových nákladů až do předpokládané výše závazku. Použití nebo rozpuštění rezervy je účtováno do výnosů.

### **Deriváty**

Deriváty jsou zachyceny na podrozvahových i rozvahových účtech od okamžiku jejich sjednání do okamžiku posledního

vypořádání, resp. ukončení, uplatnění, prodeje nebo zpětného nákupu. Deriváty jsou v podrozvaze vykazovány v hodnotě podkladového nástroje a přeceňovány z titulu změn spotových měnových kurzů nebo cen podkladových nástrojů. V rozvaze jsou deriváty oceňovány v reálných hodnotách. Přecenění na reálnou hodnotu je prováděno měsíčně.

Reálná hodnota derivátů je stanovena s využitím standardních modelů implementovaných v systému Reuters a Kondor+. Základními parametry pro stanovení reálné hodnoty jsou kotace depozit, úrokových swapů, měnových kurzů, volatilit měnových kurzů a úrokových sazeb, případně další hodnoty veřejně dostupné v systému Bloomberg.

### **Zajišťovací deriváty**

Deriváty sjednanými za účelem zajišťování se rozumí deriváty, které odpovídají strategii řízení rizik společnosti, zajišťovací vztah je zdokumentován a zajištění je efektivní, což znamená, že na počátku a po celé vykazované období jsou změny reálných hodnot nebo peněžní toky zajišťovaných a zajišťovacích nástrojů téměř vyrovnány a toto vyrovnání je v rozmezí 80–125 %.

V případě uplatnění metody zajištění reálné hodnoty je zajišťovaný nástroj přeceňován na reálnou hodnotu a rozdíly z tohoto přecenění jsou zachyceny na účtech nákladů nebo výnosů. Na stejné účty nákladů nebo výnosů, kde jsou zachyceny rozdíly z přecenění zajišťovaného nástroje, jsou účtovány i změny reálných hodnot zajišťovacích derivátů, které odpovídají zajišťovanému riziku.

Společnost účtovala o zajištění proti měnovému riziku plynoucímu z prostředků na běžném účtu a z portfolia cenných papírů denominovaných v cizí měně.

### **Položky z jiného účetního období**

Položky z jiného účetního období, které věcně a časově nesouvisí s běžným účetním obdobím (opravy nákladů nebo výnosů minulých účetních období), jsou účtovány na účtech nákladů nebo výnosů běžného období. Pokud jde o zásadní opravy, jsou tyto položky účtovány v rozvaze na účtech hospodářského výsledku z předchozích období.



### **Mimořádné náklady/výnosy**

Jako mimořádné náklady nebo výnosy jsou účtovány pouze ty účetní případy, které nemají bezprostřední souvislost s běžným podnikáním společnosti.

### **Regulatorní požadavky**

Společnost je povinna dodržovat regulační požadavky České národní banky (dále jen „ČNB“), sekce regulace a dohledu nad kapitálovým trhem. Mezi tyto požadavky patří zejména limity kapitálové přiměřenosti a limity čisté angažovanosti investičního portfolia.

### **Změny postupů účtování oproti předcházejícímu účetnímu období**

V roce 2007 došlo ke změně účtování příspěvku zaměstnavatele na soukromé životní pojištění nad limit uvedený v §24 odst. 2 písm.o) zákona o daních z příjmů. Od roku 2007 se příspěvek účtuje do personálních nákladů, do roku 2006 bylo účtováno na účet správních nákladů. Z tohoto důvodu byly údaje za minulé účetní období v příloze účetní závěrky upraveny na srovnatelný základ s prezentací běžného roku a vykazované hodnoty tak nemusejí odpovídat hodnotám v minulé účetní závěrce. Tato klasifikační změna neměla žádný dopad do hospodářského výsledku a vlastního kapitálu společnosti.

Ve výkazech za období roku 2007 nedošlo k jiným změnám ve způsobu oceňování, postupů odepisování a postupů účtování oproti předcházejícímu účetnímu období.

## **FINANČNÍ NÁSTROJE**

Finančním aktivem se rozumí oběživo a jiné peněžní prostředky splatné na požádání (dále jen „hotovost“) nebo právo na získání hotovosti nebo jiného finančního aktiva jiného subjektu vzniklé na základě smlouvy nebo právo na směnu finančních nástrojů za potencionálně příznivých podmínek vzniklé na základě smlouvy nebo kapitálový nástroj jiného subjektu.

Finančním závazkem se rozumí závazek uhradit hotovost jinému subjektu vzniklý na základě smlouvy nebo závazek směnít finanční nástroje za potencionálně nepříznivých podmínek vzniklý na základě smlouvy.

Kapitálovým nástrojem se rozumí zbytkový podíl na aktivech subjektu po odečtení všech jeho závazků (např. akcie, obchodní podíl, podílový list).

Finanční nástroje mohou mít za následek následující rizika pro společnost:

### **Úvěrové riziko**

Za úvěrové riziko je považováno riziko vyplývající z poskytování úvěrů zajištěných hodnotou investičních instrumentů v portfoliu dlužníka.

### **Základní postupy pro omezení rizika:**

- Nastavení automatického upozornění při poklesu zástavy na předem stanovený limit (tzv. margin call). Tento limit se může lišit v závislosti na kvalitě zástavy, ale není vyšší než 70 % hodnoty u jednotlivých cenných papírů a 90 % u fondů peněžního trhu.
- Denní monitoring počtu a objemu margin calls, celkového objemu úvěrů a seznamu cenných papírů použitých jako úvěrová zástava s největším procentuálním zastoupením (riziko koncentrace). Celkový objem úvěrů je limitovaný 8% kapitálovou přiměřeností.
- Kontinuální monitoring titulů vedených na hlavním trhu BCPP a nastavení automatického upozornění při poklesu jednotlivého titulu o předem stanovený limit a následný monitoring klientů s největší expozicí na takový titul.
- Systém ratingu klientů na základě Úvěrového dotazníku.
- Nastavení systému navyšování individuálních úvěrových limitů, kontrola ekonomicky spjatých skupin. Maximální limit na klienta je stanoven na 15 mil. Kč, navýšení až na 30 mil. Kč podléhá schválení dozorčí rady na návrh představenstva společnosti.

### **Finanční riziko investičního portfolia**

Toto riziko se definuje jako riziko vyplývající z expozice na úrokové míry, směnné kurzy a cenné papíry ve vlastním investičním portfoliu. Společnost brokerjet ČS neobchoduje na vlastní účet za účelem krátkodobého zisku, a tudíž nemá obchodní portfolio.

### **Základní postupy pro omezení rizika**

- Sledování makroekonomické situace a včasná úprava úrokových marží v reakci na vývoj peněžního trhu.
- Hotovost kumulována na CZK a EUR účtech, výše hotovosti v EUR limitována očekávanými ročními výdaji v EUR, ostatní příjmy konvertované do CZK nebo EUR.
- Měsíční reporty manažera aktiv o vývoji investičního portfolia, revize strategie a benchmarku na roční bázi.
- Denní monitoring výše klientských depozit, čerpání úvěrů a statistika maržového obchodování.
- Základní investiční strategie zůstává konzervativní, s důrazem na investice do instrumentů s pevným výnosem a minimalizaci nákladů správy majetku.

### **Operační riziko**

Společnost definuje operační riziko jako riziko ztráty vlivem nepřiměřenosti či selhání vnitřních procesů, lidského faktoru nebo systémů, či riziko ztráty vlivem vnějších událostí.

### **Základní postupy pro omezení rizika**

- Roční interní audit.
- Kvartální vyhodnocení četnosti výskytu a výše finančních ztrát v důsledku operačního rizika na zasedání představenstva společnosti.
- Monitoring telefonických rozhovorů s klienty a kontrola dodržování bezpečnostních předpisů (zodpovědný pověřený pracovník compliance).
- Kalkulace potenciálních ztrát vzniklých přerušením provozu.
- Výpočet kapitálového požadavku k operačnímu riziku.
- Roční testování havarijních plánů.

### **Tržní riziko**

Riziko vyplývající z pohybu cen investičních instrumentů na jednotlivých trzích.

### **Základní postupy pro omezení rizika:**

- Kontinuální monitoring titulů SPAD a nastavení automatického upozornění z informačního systému Bloomberg při pohybu jednotlivého titulu o předem stanovený limit.
- Denní monitoring titulů s největším potenciálním rizikem a jejich aktualizace v informačním systému Bloomberg.
- U titulů s přiděleným úvěrovým koeficientem sledování dodržení parametrů pro možnost přidělení koeficientu.
- Sledování potenciálního likvidního rizika titulů SPAD a jeho výpočet na měsíční bázi.

### **Riziko compliance**

Toto riziko vyhodnocuje na měsíční bázi odpovědná osoba (tzv. compliance officer) společně s odpovědnou osobou za řízení rizik a interní audit. Compliance officer informuje o legislativních změnách na pravidelné poradě vedení společnosti.

### **Riziko selhání outsourcingu**

Vyhodnocuje na roční bázi risk manager a interní audit mateřské společnosti na základě pravidelných reportů nezávislých auditorů společnosti ecetra. Na základě smluvní dohody bude ecetra společnosti brokerjet ČS poskytovat roční audit IT podle standardu SAS 70 a výsledek interního auditu IT a IS.

Za řízení rizik ve společnosti je odpovědný risk manager a v jeho nepřítomnosti generální ředitel společnosti.

## VÝZNAMNÉ POLOŽKY ROZVAHY, VÝKAZU ZISKU A ZTRÁTY A PŘEHLEDU O ZMĚNÁCH VE VLASTNÍM KAPITÁLU

### Pohledávky za bankami

Analýza pohledávek za bankovními subjekty je uvedena v následující tabulce:

tis. Kč	2007	2006
Běžný účet	76 210	103 076
Česká spořitelna, a. s.	76 210	84 809
ecetra Central European e-Finance AG	0	18 267
Termínované vklady	70 000	0
Termínované vklady – úroky do splatnosti	204	0
Ostatní pohledávky za bankami	1 531 897	1 224 608
<b>Pohledávky za bankami celkem</b>	<b>1 678 311</b>	<b>1 327 684</b>

Ostatní pohledávky za bankami představují pohledávku společnosti vůči ecetra Central European e-Finance AG z titulu zůstatku finančních prostředků na klientských účtech.

### Pohledávky za nebankovními subjekty

Analýza pohledávek za nebankovními subjekty je uvedena v následující tabulce:

tis. Kč	2007	2006
Úvěry fyzickým a právnickým osobám v Kč	799 384	716 569
Úvěry právnickým a fyzickým osobám v cizí měně	279 080	167 407
Hrubé pohledávky za klienty celkem	1 078 464	883 976
Opravné položky k pohledávkám	0	(61)
<b>Čisté úvěrové pohledávky za klienty</b>	<b>1 078 464</b>	<b>883 915</b>

Pohledávky za klienty k 31. 12. 2007 ve výši 1 078 464 tis. Kč (2006: 883 976 tis. Kč) představují pohledávky za klienty z titulu nákupu cenných papírů na úvěr (tzv. margin buying). Jedná se o kontokorent pro obchody s cennými papíry. Společnost v roce 2007 neevidovala k těmto pohledávkám opravné položky (2006: 61 tis. Kč).

Úvěry jsou v plné výši zajištěny nakoupenými cennými papíry, jsou splatné na požádání a jsou poskytnuty klientům z České republiky.

## Dluhové cenné papíry

a) Analýza dluhových cenných papírů podle emitentů je uvedena v následující tabulce:

tis. Kč	2007	2006
Vydané finančními institucemi		
Obchodované	10 209	31 517
Vydané nefinančními institucemi		
Obchodované	11 690	9 995
Vydané státními institucemi		
Obchodované	94 947	88 059
Celkem	116 846	129 571
Kupóny CP	2 631	1 583
<b>Čistá hodnota celkem</b>	<b>119 477</b>	<b>131 154</b>

Podíl dluhových cenných papírů se zbytkovou splatností do 1 roku na celkové hodnotě těchto aktiv k 31. prosinci 2007 představoval 0 % (2006: 31 %).

V portfoliu dluhových cenných papírů v držení společnosti k 31. prosinci 2007 byly zahrnuty dluhopisy v hodnotě 11 813 tis. Kč (2006: 42 135 tis. Kč ) vydané zahraničními emitenty.

Obchodované cenné papíry jsou obchodovány na BCPP a na významných burzách Evropské unie.

b) Analýza dluhových cenných papírů podle zbytkové doby splatnosti je uvedena v následující tabulce:

tis. Kč	2007	2006
Od 3 měsíců do 1 roku	0	41 370
Od 1 roku do 5 let	44 182	72 795
Nad 5 let	75 295	16 989
<b>Dluhové cenné papíry celkem</b>	<b>119 477</b>	<b>131 154</b>

## Akcie, podílové listy a ostatní podíly

a) Analýza akcií, podílových listů a ostatních podílů podle emitentů je uvedena v následující tabulce:

tis. Kč	2007	2006
Vydané finančními institucemi		
Obchodované	28 960	28 925
Vydané nefinančními institucem		
Obchodované	45	0
<b>Čistá hodnota celkem</b>	<b>29 005</b>	<b>28 925</b>

b) Analýza akcií, podílových listů a ostatních podílů podle zeměpisných oblastí je uvedena v následující tabulce:

tis. Kč	2007	2006
Česká republika	3	0
Země Evropské unie	28 964	28 925
Ostatní	38	0
Akcie, podílové listy a ostatní podíly celkem	29 005	28 925

#### Finanční deriváty s kladnou reálnou hodnotou

Společnost evidovala k 31. 12. 2007 zajišťovací deriváty s kladnou reálnou hodnotou ve výši 115 tis. Kč (2006: 0 Kč). Jedná se o cizoměnové forwardy sloužící k zajištění měnového rizika plynoucího z prostředků na běžném účtu a nakoupených cenných papírů denominovaných v cizí měně. Jedná se o krátkodobé derivátové obchody uzavřené s mateřskou společností (viz bod 5.25 přílohy).

#### Dlouhodobý hmotný majetek

Analýza dlouhodobého hmotného majetku je uvedena v následující tabulce:

tis. Kč	Pozemky a budovy pro provozní činnost	Ostatní	Celkem
<b>Pořizovací cena</b>			
Stav k 1. lednu 2006	0	2 380	2 380
Přírůstky	275	2 909	3 184
Úbytky	0	9	9
Stav k 31. prosinci 2006	275	5 280	5 555
Stav k 1. lednu 2007	275	5 280	5 555
Přírůstky	0	977	977
Úbytky	0	91	91
Stav k 31. prosinci 2007	275	6 166	6 441
<b>Oprávký a opravné položky</b>			
Stav k 1. lednu 2006	0	300	300
Odpisy	0	831	831
Úbytky	0	4	4
Stav k 31. prosinci 2006	0	1 127	1 127
Stav k 1. lednu 2007	0	1 127	1 127
Odpisy	5	1 240	1 245
Úbytky	0	33	33
Stav k 31. prosinci 2007	5	2 334	2 339
<b>Zůstatková cena</b>			
Stav k 31. prosinci 2006	275	4 153	4 428
Stav k 31. prosinci 2007	270	3 832	4 102

Přírůstky dlouhodobého hmotného majetku v běžném účetním období představují zejména pořízení přístrojů na zpracování dat.

## Ostatní aktiva

tis. Kč	2007	2006
Pohledávky z obchodování s cennými papíry	13 438	20 075
Pohledávky za ostatními dlužníky	7 223	226
Poskytnuté provozní zálohy	313	342
Odložená daňová pohledávka	811	754
Ostatní daňové pohledávky	2 776	0
Dohadné položky aktivní	88 971	22 471
<b>Celkem</b>	<b>113 532</b>	<b>43 868</b>

Položka „Pohledávky z obchodování s cennými papíry“ zahrnuje pohledávky ze zúčtování s příkazci (ecetra) z titulu poplatků klientů při prováděných transakcích s cennými papíry. Tyto poplatky jsou klientům ihned strhávány z účtu vedeného u zahraniční banky, zahraniční banka je však převádí na účet společnosti s časovým zpožděním.

Odložená daňová pohledávka je blíže specifikována v bodě 5.19 Zdanění. Dohadné položky (DP) aktivní obsahují především nevyúčtované transakční poplatky, výnosy z cizoměnových konverzí a úrokové výnosy z klientského obchodování.

## Závazky vůči bankám

Závazky vůči bankám k 31. 12. 2007 ve výši 1 078 464 tis. Kč (2006: 905 559 tis. Kč) představují závazek z titulu obdržených finančních prostředků sloužící k financování nákupu cenných papírů klienty. Jedná se o úvěry splatné na požádání. Tyto úvěry společnost zároveň eviduje jako pohledávky za klienty.

## Závazky vůči klientům

Závazky vůči klientům k 31. 12. 2007 ve výši 1 531 888 tis. Kč (2006: 1 224 588 tis. Kč) představují běžné účty pro obchodování s cennými papíry.

## Ostatní pasiva

tis. Kč	2007	2006
Závazky za ostatními věřiteli	3 858	1 179
Závazky k zaměstnancům	1 056	932
Daňové závazky a závazky ze sociál. a zdrav. pojištění	17 158	3 830
Dohadné položky pasivní	111 575	57 356
<b>Ostatní pasiva celkem</b>	<b>133 647</b>	<b>63 297</b>

Položka „Dohadné položky pasivní“ se skládá zejména z nevyfakturovaných dodávek ve výši 16 374 tis. Kč (2006: 10 805 tis. Kč), dohadných položek na mzdové bonusy zaměstnancům a vedení společnosti, včetně příspěvků na sociální zabezpečení a zdravotní pojištění v celkové výši 16 719 tis. Kč (2006: 11 790 tis. Kč), dohadných položek na úroky z přijatých úvěrů v celkové hodnotě 32 268 tis. Kč (2006: 0 tis. Kč) a dohadných položek na ostatní operace s cennými papíry ve výši 38 747 tis. Kč (2006: 0 tis. Kč).

## Rezervy

Společnost vykazovala v roce 2007 rezervu na specifikovaná finanční rizika ve výši 1 185 tis. Kč (2006: 1 686 tis. Kč). Tato rezerva byla vytvořena v loňském roce na pokrytí pravděpodobných budoucích ztrát z důvodu uspokojení reklamací podaných klienty ve výši 1 185 tis. Kč a dále na uhrazení uložené pokuty ve výši 501 tis. Kč a nákladů s ní spojených. V roce 2007 došlo k použití rezervy v důsledku úhrady této pokuty.

## Podřízené závazky

V roce 2007 vykazovala společnost podřízený dluh ve výši 60 mil. Kč, který byl přijat ve formě úvěru, čerpaného dne 29. 8. 2006 u České spořitelny (dále ČS) a má úrokovou sazbu 6M PRIBOR + 1 %. Společnost se zavazuje splatit celý úvěr jednorázovou splátkou po uplynutí deseti let ode dne čerpání. V případě, že společnost nevyužije po uplynutí pěti let svoje právo na předčasné splacení úvěru, zvyšuje se sazba na 6M PRIBOR + 2,5 %.

Dne 27. července 2006 vydala ČNB potvrzení, že uvedený podřízený dluh vyhovuje všem regulatorním podmínkám a je možné jej započítávat do dodatkového kapitálu společnosti při výpočtu kapitálu pro účely kapitálové přiměřenosti.

Podmínky podřízenosti úvěru jsou upraveny následujícím způsobem:

Veškeré pohledávky ČS vůči společnosti vyplývající ze Smlouvy o podřízeném úvěru č. 11/06/3620 uzavřené dne 26. 7. 2006 jsou podřízeny.

V případě vstupu společnosti do likvidace, prohlášení konkurzu na majetek společnosti či povolení vyrovnání ohledně majetku společnosti budou pohledávky ČS uspokojeny až po uspokojení všech ostatních pohledávek, s výjimkou pohledávek, které jsou vázány stejnou nebo obdobnou podmínkou podřízenosti, jako je podřízenost uvedená v této Smlouvě.

Úroky do splatnosti z tohoto úvěru k 31. 12. 2007 činí 908 tis. Kč (2006: 727 tis. Kč).

## Základní kapitál

K 31. prosinci 2007 činil základní kapitál 160 000 tis. Kč a byl rozdělen na 100 ks kmenových akcií na jméno ve jmenovité hodnotě 1 600 tis. Kč. Akcie společnosti jsou v zaknihované podobě a mají omezenou převoditelnost, mohou být převedeny pouze s předchozím souhlasem dozorčí rady.

Osoby podílející se na základním kapitálu k 31. prosinci 2007:

Firma	Sídlo	Výše podílu v kusech akcií	% základního kapitálu
Česká spořitelna, a.s.	Olbrachtova 1929/62, 140 00 Praha 4	51	51
Ecetra Internet Services AG	Mariahilfer Str. 121b, 1060 Vídeň, Rakouská republika	49	49

Valná hromada společnosti na svém jednání schválila převedení zisku za účetní období roku 2006 ve výši 40 546 tis. Kč do rezervního fondu (2 027 tis. Kč), na účet nerozděleného zisku z předchozích let (1 334 tis. Kč) a na účet neuhrazené ztráty z předchozích let (37 185 tis. Kč).

## Úrokové výnosy a náklady

tis. Kč	2007	2006
Úroky z vkladů poskytnutých jiným bankám	59 171	19 457
Úroky z úvěrů poskytnutých klientům	67 758	65 461
Úroky z dluhových cenných papírů	5 113	1 845
<b>Výnosy z úroků a podobné výnosy celkem</b>	<b>132 042</b>	<b>86 763</b>
Úroky z úvěrů přijatých od jiných bank	35 162	22 866
Úroky z vkladů přijatých od klientů	13 008	3 225
<b>Náklady na úroky a podobné náklady celkem</b>	<b>48 170</b>	<b>26 091</b>
<b>Čisté úrokové výnosy</b>	<b>83 872</b>	<b>60 672</b>

Nárůst výnosových úroků z vkladů poskytnutých jiným bankám a nákladových úroků z vkladů přijatých od klientů souvisí s významným nárůstem počtu klientů a objemu jejich finančních prostředků, uvedených v položce „Závazky vůči klientům“ (viz bod 5.9 přílohy), ve srovnání s rokem 2006.

Nárůst úroků z úvěrů přijatých od jiných bank je způsoben růstem mezibankovních úrokových sazeb, ze kterých se odvozují úrokové sazby úvěrů čerpaných společnostmi na financování maržového obchodování jejich klientů. Díky konkurenčnímu prostředí společnost plně nepromítla toto navýšení úrokových sazeb do úroků z úvěrů poskytnutých klientům.

## Poplatky a provize

tis. Kč	2007	2006
Z platebního styku	336	62
Z operací s cennými papíry	135 754	87 629
Z ostatních služeb	335	0
<b>Výnosy z poplatků a provizí celkem</b>	<b>136 425</b>	<b>87 691</b>
Na úvěrové činnosti	0	300
Na platební styk	2 480	2 541
Na operace s cennými papíry	55 132	40 603
Na ostatní finanční činnosti	4 228	2 099
<b>Náklady na poplatky a provize celkem</b>	<b>61 840</b>	<b>45 543</b>
<b>Čisté výnosy z poplatků a provizí</b>	<b>74 585</b>	<b>42 148</b>

Významný nárůst čistých výnosů z poplatků a provizí souvisí s růstem počtu klientů a s tím souvisejícím nárůstem počtu realizovaných obchodů v účetním období roku 2007. Do jisté míry se na nárůstu objemu poplatků z operací s cennými papíry projevil i volatilní vývoj na akciových trzích.



## Čistý zisk nebo ztráta z finančních operací

tis. Kč	2007	2006
Zisk/(ztráta) z cenných papírů	(6 579)	1 736
Zisk/(ztráta) z kurzových rozdílů	(2 759)	281
Zisk/(ztráta) z měnových derivátů	115	(31)
Zisk z obchodování s cizími měnami	24 510	16 536
<b>Čistý zisk nebo ztráta z finančních operací</b>	<b>15 287</b>	<b>18 522</b>

Pokles zisku z finančních operací byl způsoben tím, že nárůst zisku z obchodování s cizími měnami související s nárůstem počtu klientů a jimi realizovaného objemu obchodů ve srovnání s rokem 2006, kdy pro část těchto obchodů klienti požadují realizaci devizové konverze, nepřevážil ztrátu z cenných papírů a z kurzových rozdílů vzniklou na hodnotách předaných k obhospodařování.

## Ostatní provozní výnosy a náklady

tis. Kč	2007	2006
Ostatní	9 944	503
<b>Ostatní provozní výnosy celkem</b>	<b>9 944</b>	<b>503</b>
Příspěvek do Garančního fondu obchodníků s cennými papíry a na pojištění zákaz. majetku	2 720	1 708
Ostatní	501	69
<b>Ostatní provozní náklady celkem</b>	<b>3 221</b>	<b>1 777</b>

Významný nárůst provozních výnosů oproti roku 2006 je způsoben především tvorbou aktivních dohadných položek na právní služby v částce 8 305 tis. Kč (2006: 0 tis. Kč).

## Správní náklady

a) Analýza správních nákladů je uvedena v následující tabulce:

tis. Kč	2007	2006
Osobní náklady a odměny	39 184	27 891
Mzdy a odměny bez mezd a odměn členů statutárních a dozorčích orgánů	16 821	13 478
Sociální náklady a zdravotní pojištění	10 030	7 156
Mzdy a odměny členů statutárních a dozorčích orgánů	11 676	6 648
v tom: představenstvo	11 676	6 648
Ostatní náklady na zaměstnance	657	609
Ostatní správní náklady	69 876	46 880
Daně a poplatky	19	22
Nakupované výkony	69 857	46 858
z toho: náklady na audit, právní a daňové poradenství	9 582	1 036
<b>Správní náklady celkem</b>	<b>109 060</b>	<b>74 771</b>

Odměny členů statutárních a dozorčích orgánů ve výši 11 676 tis. Kč (2006: 6 648 tis. Kč) představují mzdy a odměny ze zaměstnaneckého poměru osob ve vedení společnosti, jež jsou zároveň členy představenstva společnosti.

V roce 2007 došlo i k poskytnutí nepeněžních plnění pro členy statutárních orgánů v celkové výši 375 tis. Kč (2006: 321 tis. Kč) z titulu používání služebního vozu pro soukromé účely.

b) Průměrný počet zaměstnanců a členů dozorčí rady je uveden v následující tabulce:

	2007	2006
Zaměstnanci	23	16
z toho: členové představenstva	3	3
Členové dozorčí rady	6	5

## Zdanění

a) Splatná daň z příjmů

Výsledkem hospodaření společnosti za účetní období končící dnem 31. 12. 2007 byl zisk před zdaněním ve výši 70 722 tis. Kč (2006: zisk 42 720 tis. Kč).

Úprava hospodářského výsledku za běžnou činnost před zdaněním na základ daně je obsažena v níže uvedené tabulce:

tis. Kč	2007	2006
Zisk/(ztráta) před zdaněním	70 722	42 720
Daňově neodčitatelné náklady	5 614	6 399
Výnosy nepodléhající zdanění	(4 327)	(1 559)
Odpočet daňové ztráty	0	(35 798)
Ostatní odpočty	(100)	(16)
Základ daně	71 909	11 746
Daňový závazek 24 % (2006: 24 %)	17 258	2 819
Úprava splatné daně předchozích let	530	0
Splatná daň celkem	17 788	2 819
Změna stavu odložené daně	(57)	(645)
<b>Celkem</b>	<b>17 731</b>	<b>2 174</b>

## b) Odložená daň

Odložené daňové pohledávky a závazky se skládají z následujících položek:

tis. Kč	2007	2006
Stav na počátku roku	754	109
Změna stavu – vlastní kapitál	0	0
Změna stavu – výkaz zisku a ztráty	57	645
Stav na konci roku	811	754

Odložené daňové pohledávky a závazky se vztahují k těmto položkám:

tis. Kč	2007	2006
Odložené daňové pohledávky	5 519	4 242
Neuhrazené sociální a zdravotní pojištění z odměn zaměstnancům	4 334	3 057
Reálná hodnota zajišťovacích derivátů ze zajištění peněžních toků	1 185	1 185
Odložené daňové závazky	1 465	1 102
Nehmotný a hmotný majetek	1 465	1 102
Saldo dočasných rozdílů celkem	4 054	3 140
Sazba daně	20%	24%
Odložená daňová pohledávka	811	754

Vliv odložené daňové pohledávky na hospodářský výsledek vyplývá ze změny stavu těchto dočasných rozdílů:

tis. Kč	2007	2006
Ostatní dočasné rozdílů	219	645
Změna sazby daně	(162)	-
<b>Celkem</b>	<b>57</b>	<b>645</b>

## Podrozvahové položky

a) Nominální hodnota podrozvahových položek

tis. Kč	2007		2006	
	Pohledávky	Závazky	Pohledávky	Závazky
Zajišťovací nástroje				
Termínované měnové operace	2 643	2 529	0	0
<b>Zajišťovací nástroje celkem</b>	<b>2 643</b>	<b>2 529</b>	<b>0</b>	<b>0</b>

Položka termínované měnové operace zahrnuje derivátové obchody uzavřené za účelem zajištění měnového rizika plynoucího z prostředků na běžném účtu a nakoupených cenných papírů denominovaných v cizí měně. Tyto deriváty jsou v podrozvaze vykázány

v nominálních hodnotách, které jsou dále přeceněny z titulu změn spotových měnových kurzů a které dokumentují úroveň aktivity s těmito instrumenty, ale nevyjadřují skutečnou míru rizik s nimi spojených. Skutečnou míru rizika představují reálná hodnota těchto derivátů vykázaná v rozvaze..

#### b) Reálná hodnota derivátů

tis. Kč	2007		Kladná reálná hodnota	Záporná reálná hodnota
	Kladná reálná hodnota	Záporná reálná hodnota		
Zajišťovací nástroje				
Termínované měnové operace	115	0	0	0
Zajišťovací nástroje celkem	0	0	0	0
<b>Celkem</b>	<b>115</b>	<b>0</b>	<b>0</b>	<b>0</b>

#### Hodnoty předané k obhospodařování

Hodnoty předané společností k obhospodařování byly ve výši 148 435 tis. Kč (2006: 160 079 tis. Kč) a představují prostředky předané k obhospodařování mateřské společnosti.

#### Hodnoty převzaté do úschovy, správy a k uložení

Společnost převzala do úschovy cenné papíry klientů v hodnotě 7 295 695 tis. Kč (2006: 5 772 934 tis. Kč).

#### Úrokové riziko

Následující tabulky zachycují rozdělení vybraných aktiv a pasiv do jednotlivých období dle data změny úrokové sazby. Zahrnují významná finanční aktiva a pasiva k 31. prosinci 2007 a 2006. Aktiva a pasiva s variabilní úrokovou sazbou jsou vykázaná podle data budoucí změny úrokové sazby. Aktiva a pasiva s fixní úrokovou sazbou jsou vykázaná podle zbytkové splatnosti.

k 31. 12. 2007 tis. Kč	Na požádání do 1 měsíce	Od 1 do 3 měsíců	Od 3 měsíců do 1 roku	Od 1 roku do 5 let	Nad 5 let	Celkem
<b>Vybraná aktiva</b>						
Pohledávky za bankami	1 678 107	0	0	0	0	1 678 311
Pohledávky za nebankovními subjekty	1 078 464	0	0	0	0	1 078 464
Dluhové cenné papíry	0	0	0	44 182	75 295	119 477
<b>Vybraná aktiva celkem</b>	<b>2 770 009</b>	<b>0</b>	<b>0</b>	<b>44 182</b>	<b>75 295</b>	<b>2 889 486</b>
<b>Vybraná pasiva</b>						
Závazky vůči bankám	1 078 464	0	0	0	0	1 078 464
Závazky vůči klientům	1 531 888	0	0	0	0	1 531 888
<b>Vybraná pasiva celkem</b>	<b>2 610 352</b>	<b>0</b>	<b>0</b>	<b>0</b>	<b>0</b>	<b>2 610 352</b>
<b>Gap</b>	<b>159 657</b>	<b>0</b>	<b>0</b>	<b>44 182</b>	<b>75 295</b>	<b>279 134</b>
<b>Kumulativní gap</b>	<b>159 657</b>	<b>159 657</b>	<b>159 657</b>	<b>203 839</b>	<b>279 134</b>	<b>0</b>

k 31. 12. 2006 tis. Kč	Na požádání do 1 měsíce	Od 1 do 3 měsíců	Od 3 měsíců do 1 roku	Od 1 roku do 5 let	Nad 5 let	Celkem
<b>Vybraná aktiva</b>						
Pohledávky za bankami	1 327 684	0	0	0	0	1 327 684
Pohledávky za nebankovními subjekty	883 915	0	0	0	0	883 915
Dluhové cenné papíry	0	0	41 370	72 795	16 989	131 154
<b>Vybraná aktiva celkem</b>	<b>2 231 674</b>	<b>0</b>	<b>41 370</b>	<b>72 795</b>	<b>16 989</b>	<b>2 362 828</b>
<b>Vybraná pasiva</b>						
Závazky vůči bankám	905 559	0	0	0	0	905 559
Závazky vůči klientům	1 224 588	0	0	0	0	1 224 588
<b>Vybraná pasiva celkem</b>	<b>2 130 147</b>	<b>0</b>	<b>0</b>	<b>0</b>	<b>0</b>	<b>2 130 147</b>
<b>Gap</b>	<b>101 527</b>	<b>0</b>	<b>41 370</b>	<b>72 795</b>	<b>16 989</b>	<b>232 681</b>
<b>Kumulativní gap</b>	<b>101 527</b>	<b>101 527</b>	<b>142 897</b>	<b>215 692</b>	<b>232 681</b>	<b>0</b>

### Celkové částky majetku a závazků v cizích měnách

k 31. 12. 2007 tis. Kč	CZK	EUR	USD	GBP	CHF	Celkem
<b>Aktiva</b>						
Pohledávky za bankami	1 153 106	424 353	99 422	866	564	1 678 311
Pohledávky za nebankovními subjekty	799 384	180 223	96 209	1 683	965	1 078 464
Dluhové cenné papíry	117 766	1 711	0	0	0	119 477
Akcie, podílové listy a ostatní podíly	28 964	4	37	0	0	29 005
Ostatní aktiva	23 516	93 553	750	20	8	117 847
Finanční deriváty s kladnou RH	115	0	0	0	0	115
<b>Aktiva celkem</b>	<b>2 122 851</b>	<b>699 844</b>	<b>196 418</b>	<b>2 569</b>	<b>1 537</b>	<b>3 023 219</b>
<b>Pasiva</b>						
<b>Závazky vůči bankám</b>	<b>799 384</b>	<b>180 223</b>	<b>96 209</b>	<b>1 683</b>	<b>965</b>	<b>1 078 464</b>
<b>Závazky vůči klientům</b>	<b>1 044 472</b>	<b>386 564</b>	<b>99 422</b>	<b>866</b>	<b>564</b>	<b>1 531 888</b>
Ostatní pasiva	262 521	89 438	0	0	0	351 959
Podřízený dluh	60 908	0	0	0	0	60 908
<b>Pasiva celkem</b>	<b>2 167 285</b>	<b>656 225</b>	<b>195 631</b>	<b>2 549</b>	<b>1 529</b>	<b>3 023 219</b>
<b>Gap</b>	<b>-44 434</b>	<b>43 619</b>	<b>787</b>	<b>20</b>	<b>8</b>	<b>0</b>
<b>Kumulativní gap</b>	<b>-44 434</b>	<b>-815</b>	<b>-28</b>	<b>-8</b>	<b>0</b>	<b>0</b>

k 31. 12. 2006 tis. Kč	CZK	EUR	USD	GBP	CHF	Celkem
<b>Aktiva</b>						
Pohledávky za bankami	934 894	316 438	74 722	693	937	1 327 684
Pohledávky za nebankovními subjekty	716 508	84 893	82 492	22	0	883 915
Dluhové cenné papíry	131 154	0	0	0	0	131 154
Akcie, podílové listy a ostatní podíly	28 925	0	0	0	0	28 925
Ostatní aktiva	25 683	22 632	0	0	0	48 315
Finanční deriváty s kladnou RH	0	0	0	0	0	0
<b>Aktiva celkem</b>	<b>1 837 164</b>	<b>423 963</b>	<b>157 214</b>	<b>715</b>	<b>937</b>	<b>2 419 993</b>
<b>Pasiva</b>						
<b>Závazky vůči bankám</b>	<b>716 569</b>	<b>106 476</b>	<b>82 492</b>	<b>22</b>	<b>0</b>	<b>905 559</b>
<b>Závazky vůči klientům</b>	<b>858 495</b>	<b>289 741</b>	<b>74 722</b>	<b>693</b>	<b>937</b>	<b>1 224 588</b>
Ostatní pasiva	189 012	38 488	1 611	7	1	229 119
Podřízený dluh	60 727	0	0	0	0	60 727
<b>Pasiva celkem</b>	<b>1 824 803</b>	<b>434 705</b>	<b>158 825</b>	<b>722</b>	<b>938</b>	<b>2 419 993</b>
<b>Gap</b>	<b>12 361</b>	<b>(10 742)</b>	<b>(1 611)</b>	<b>(7)</b>	<b>(1)</b>	<b>0</b>
<b>Kumulativní gap</b>	<b>12 361</b>	<b>1 619</b>	<b>8</b>	<b>1</b>		<b>0</b>

Řádek „Ostatní aktiva“ zahrnuje položky rozvahy „Dlouhodobý hmotný majetek“, „Ostatní aktiva“ a „Náklady a příjmy příštích období“.

Řádek „Ostatní pasiva“ zahrnuje položky rozvahy „Ostatní pasiva“, „Rezervy“, „Základní kapitál“, „Rezervní fond“, „Nerozdělený zisk nebo neuhrazená ztráta z předchozích období“ a „Zisk nebo ztráta za účetní období“.

### Vztahy se spřízněnými osobami

Spřízněnými osobami se rozumí propojené osoby podle § 66a zákona č. 513/1991 Sb., obchodního zákoníku, kterými jsou ovládající a ovládané osoby a ostatní osoby ovládané stejnou ovládající osobou, přičemž ovládající osobou se rozumí osoba, která fakticky nebo právně vykonává přímo nebo nepřímo rozhodující vliv na řízení nebo provozování podniku jiné osoby (ovládaná osoba).

Společnost vykazovala následující pohledávky, závazky, náklady a výnosy vůči spřízněným osobám:

tis. Kč	2007	2006
<b>Pohledávky za bankami</b>		
Česká spořitelna, a. s.	146 414	84 809
ecetra Central European e-Finance AG	1 531 897	1 242 875
<b>Pohledávky za bankami celkem</b>	<b>1 678 311</b>	<b>1 327 684</b>
<b>Pohledávky za nebankovními subjekty</b>		
Pohledávky za nebankovními subjekty mimo skupinu	1 078 464	883 915
<b>Pohledávky za nebankovními subjekty celkem</b>	<b>1 078 464</b>	<b>883 915</b>
<b>Pevné termínované operace</b>		
Česká spořitelna, a. s.	115	0
<b>Pevné termínované operace celkem</b>	<b>115</b>	<b>0</b>
<b>Ostatní aktiva</b>		
Česká spořitelna, a. s.	219	223
ecetra Central European e-Finance AG	86 970	22 471
ecetra Internet Services AG	6 305	0
Erste Bank	94	67
Erste Sparinvest	70	0
Ostatní aktiva mimo skupinu	19 874	21 107
<b>Ostatní aktiva celkem</b>	<b>113 532</b>	<b>43 868</b>

tis. Kč	2007	2006
<b>Závazky vůči bankám</b>		
ecetra Central European e-Finance AG	1 078 464	905 559
<b>Závazky vůči bankám celkem</b>	<b>1 078 464</b>	<b>905 559</b>
<b>Závazky vůči nebankovním subjektům</b>		
Závazky vůči nebankovním subjektům mimo skupinu	1 531 888	1 224 588
<b>Závazky vůči nebankovním subjektům celkem</b>	<b>1 531 888</b>	<b>1 224 588</b>
<b>Podřízené závazky</b>		
Česká spořitelna, a. s.	60 908	60 727
<b>Podřízené závazky celkem</b>	<b>60 908</b>	<b>60 727</b>
<b>Ostatní pasiva</b>		
Česká spořitelna, a. s.	3 357	1 472
ecetra Central European e-Finance AG	77 703	40 861
ecetra Internet Services AG	11 735	275
Informatika České spořitelny, a. s.	0	0
Ostatní závazky mimo skupinu	40 852	20 689
<b>Ostatní závazky celkem</b>	<b>133 647</b>	<b>63 297</b>

tis. Kč	2007	2006
<b>Hodnoty předané k obhospodařování</b>		
Česká spořitelna, a. s.	148 435	160 079
<b>Hodnoty předané k obhospodařování celkem</b>	<b>148 435</b>	<b>160 079</b>
<b>Pohledávky z pevných termínovaných operací</b>		
Česká spořitelna, a. s.	2 643	0
<b>Pohledávky z pevných termínovaných operací celkem</b>	<b>2 643</b>	<b>0</b>
<b>Podrozvahové pohledávky celkem</b>	<b>151 078</b>	<b>160 079</b>

tis. Kč	2007	2006
<b>Závazky z pevných termínovaných operací</b>		
Česká spořitelna, a. s.	2 529	0
<b>Závazky z pevných termínovaných operací celkem</b>	<b>2 529</b>	<b>0</b>
<b>Přijaté záruky od jiných bank</b>		
Česká spořitelna, a. s.	0	0
<b>Podrozvahové závazky celkem</b>	<b>2 529</b>	<b>0</b>



tis. Kč	2007	2006
Výnosy z úroků a podobné výnosy		
Česká spořitelna, a. s.	2 452	813
ecetra Central European e-Finance AG	56 719	18 643
Výnosy z úroků a podobné výnosy mimo skupinu	72 871	67 307
<b>Výnosy z úroků a podobné výnosy celkem</b>	<b>132 042</b>	<b>86 763</b>
<b>Náklady na úroky a podobné náklady</b>		
Česká spořitelna, a. s.	2 386	727
ecetra Central European e-Finance AG	32 776	22 138
Náklady na úroky a podobné náklady mimo skupinu	13 008	3 226
<b>Náklady na úroky a podobné náklady celkem</b>	<b>48 170</b>	<b>26 091</b>
<b>Výnosy z poplatků a provizí</b>		
Česká spořitelna, a. s.	788	0
ecetra Central European e-Finance AG	135 235	87 678
ecetra Internet Services AG	335	0
Investiční společnost České spořitelny, a. s.	67	13
Výnosy z poplatků a provizí mimo skupinu	0	0
<b>Výnosy z poplatků a provizí celkem</b>	<b>136 425</b>	<b>87 691</b>
<b>Náklady na poplatky a provize</b>		
Česká spořitelna, a. s.	3 247	1 576
ecetra Central European e-Finance AG	58 130	43 794
ecetra Internet Services AG	240	0
Investiční společnost České spořitelny, a. s.	8	8
Náklady na poplatky a provize mimo skupinu	215	165
<b>Náklady na poplatky a provize celkem</b>	<b>61 840</b>	<b>45 543</b>
<b>Čistý zisk nebo ztráta z finančních operací</b>		
Česká spořitelna, a. s.	115	0
ecetra Central European e-Finance AG	0	53
Čistý zisk nebo ztráta z finančních operací mimo skupinu	15 172	18 469
<b>Čistý zisk nebo ztráta z finančních operací celkem</b>	<b>15 287</b>	<b>18 522</b>
<b>Ostatní výnosy</b>		
Erste Bank	79	56
Investiční společnost České spořitelny, a. s.	67	0
Erste Sparinvest	59	0
Ostatní výnosy mimo skupinu	9 739	447
<b>Ostatní výnosy celkem</b>	<b>9 944</b>	<b>503</b>
<b>Ostatní náklady</b>		
Erste Bank	162	0
Česká spořitelna, a. s.	3 396	2 837
Informatika České spořitelny, a. s.	6	5
ecetra Central European e-Finance AG	25 896	26 050
ecetra Internet Services AG	10 500	2 259

tis. Kč	2007	2006
Consulting České spořitelny, a. s.	0	35
Pojišťovna České spořitelny, a. s.	40	28
Procurement Services CZ, s. r. o.	80	0
Ostatní náklady mimo skupinu	72 201	45 334
<b>Ostatní náklady celkem</b>	<b>112 281</b>	<b>76 548</b>

Položka „Ostatní náklady“ se skládá z řádku výkazu zisku a ztráty s názvem „Správní náklady“ a „Ostatní provozní náklady“.

### Závazky vůči klientům v souvislosti s poskytováním investičních služeb

Společnost poskytuje svým zákazníkům investiční služby ve smyslu § 4 zákona č. 256/2004 Sb., o podnikání na kapitálovém trhu. Jedná se o hlavní investiční službu přijímání a předávání pokynů týkajících se investičních nástrojů a dále doplňkové investiční služby správa investičních nástrojů, úschova investičních nástrojů, poskytování úvěru nebo půjčky zákazníkovi za účelem umožnění obchodu s investičním nástrojem, na němž se poskytovatel úvěru nebo půjčky podílí, poradenská činnost týkající se investování do investičních nástrojů a provádění devizových operací souvisejících s poskytováním investičních služeb.

V souvislosti s poskytováním těchto služeb přijala společnost od zákazníků peněžní prostředky a investiční instrumenty nebo za tyto hodnoty pro zákazníky získala peněžní prostředky nebo investiční instrumenty, tzv. zákaznický majetek, který k 31. prosinci 2007 představoval 8 827 583 tis. Kč (2006: 6 997 522 tis. Kč).

### Závazky neuvedené v účetnictví

#### Soudní spory

K 31. 12. 2007 je proti společnosti vedeno několik soudních sporů u Rozhodčího soudu v Praze. Společnost si nechala vypracovat analýzu pravděpodobného výsledku těchto sporů u renomované právní kanceláře, která ji zároveň v těchto sporech zastupuje. Na základě této a vlastní analýzy se společnost domnívá, že tyto soudní spory skončí v její prospěch. Tuto analýzu částečně podpořilo i rozhodnutí Rozhodčího soudu v Praze ze dne 11. ledna 2008 (viz bod 8 přílohy). Z těchto důvodů nebyla vytvořena rezerva na pokrytí případných ztrát, přestože celkový požadovaný nárok žalujících stran je pro společnost významný.

### UDÁLOSTI PO DATU ÚČETNÍ ZÁVĚRKY

Dne 11. ledna 2008 rozhodl Rozhodčí soud v Praze v jednom ze sporů vedených proti společnosti (viz bod 7 přílohy) tak, že v plném rozsahu žalobu zamítl. Tento rozhodčí nález je konečný, doručením stranám nabývá právní moci a je soudně vykonatelný.

Po datu účetní závěrky nedošlo k žádným dalším událostem, které by měly významný dopad na účetní závěrku.

# Zpráva o vztazích

## ZPRÁVA O VZTAZÍCH PODLE § 66A ODS. 9 OBCHODNÍHO ZÁKONÍKU ZA ÚČETNÍ OBDOBÍ 2007

Společnost brokerjet České spořitelny, a. s., se sídlem Na Příkopě 29/584, Praha 1, 110 00, IČ: 27088677, zapsaný v obchodním rejstříku oddíl B, vložka 8906, vedeném u Městského soudu Praha (dále jen „zpracovatel“) je součástí podnikatelského seskupení (koncernu), ve kterém existují následující vztahy mezi zpracovatelem a ovládající osobou a dále mezi zpracovatelem a osobami ovládanými stejnými ovládajícími osobami (dále jen „propojené osoby“).

Tato zpráva o vztazích mezi níže uvedenými osobami byla vypracována v souladu s ustanovením § 66a odstavce 9 zákona č. 513/1991 Sb., obchodního zákoníku, v platném znění, za účetní období 2007 (dále jen „účetní období“). Mezi zpracovatelem a níže uvedenými osobami byly v tomto účetním období uzavřeny uvedené smlouvy a byly přijaty či uskutečněny právní úkony a ostatní faktická opatření.

## PŘEHLED OSOB, JEJICHŽ VZTAHY JSOU POPISOVÁNY:

### A. OVLÁDAJÍCÍ OSOBY

- **Erste Bank der österreichischen Sparkassen AG**  
se sídlem Am Graben 21, Vídeň, Rakousko  
Vztah ke společnosti: nepřímo ovládající osoba – osoba přímo ovládající společnost Česká spořitelna, a. s.  
a společnost ecetra Internet Services AG
- **Česká spořitelna, a. s.** se sídlem Olbrachtova 1929/62,  
Praha 4, IČ: 45244782  
Vztah ke společnosti: přímo ovládající osoba  
Popis vztahů – viz **příloha č. 1**
- **ecetra Internet Services AG** se sídlem Mariahilfer Strasse  
121 B Vídeň, Rakousko  
Vztah ke společnosti: přímo ovládaná společností Erste  
Bank der österreichischen Sparkassen AG a minoritní  
akcionář  
Popis vztahů – viz **příloha č. 1**

### B. OSTATNÍ PROPOJENÉ OSOBY

- **Informatika České spořitelny, a. s.** se sídlem  
Antala Staška 32/1292, Praha 4, IČ: 25631519  
Vztah ke společnosti: přímo ovládaná společností  
Česká spořitelna, a. s. (sesterská společnost)  
Popis vztahů – viz **příloha č. 1**
- **ecetra Central European e–Finance AG** se sídlem  
Mariahilfer Strasse 2, Vídeň, Rakousko  
Vztah ke společnosti: přímo ovládaná společností  
ecetra Internet Services AG  
(sesterská společnost)  
Popis vztahů – viz **příloha č. 1**
- **Investiční společnost České spořitelny, a. s.** se sídlem  
Na Perštýně 342/1, Praha 1, IČ: 44796188  
Vztah ke společnosti: přímo ovládaná společností  
Česká spořitelna, a. s. (sesterská společnost)  
Popis vztahů – viz **příloha č. 1**
- **Consulting České spořitelny, a. s.** se sídlem Vinohradská  
1632/180, Praha 3, IČ : 63079798  
Vztah ke společnosti: přímo ovládaný společností  
Česká spořitelna, a. s. (sesterská společnost)  
Popis vztahů – viz **příloha č. 1**
- Pojišťovna České spořitelny, a. s. se sídlem nám. Republiky  
115, Pardubice, IČ: 47452820  
Vztah ke společnosti: přímo ovládaná společností  
Česká spořitelna, a. s. (sesterská společnost)  
Popis vztahů – viz **příloha č. 1**
- **Procurement Services CZ, s. r. o.** se sídlem  
Želetavská 1449/9, Praha 4, IČ: 27631621  
Vztah ke společnosti: nepřímo ovládaný společností  
Česká spořitelna, a. s. (ost. propojená osoba)  
Popis vztahů – viz **příloha č. 1**

## C. ZÁVĚR

S ohledem na námi přezkoumané právní vztahy mezi zpracovatelem a propojenými osobami je zřejmé, že v důsledku smluv, jiných právních úkonů či ostatních opatření uzavřených, učiněných či přijatých zpracovatelem v účetním období 2007, v zájmu nebo na popud jednotlivých propojených osob, nevznikla zpracovateli žádná újma.

V Praze dne 4. února 2008  
brokerjet České spořitelny, a. s.



Ing. Martin Hlušek, Dr.  
předseda představenstva  
a generální ředitel



Ing. Jiří Vyskočil  
člen představenstva  
a ředitel

# Příloha č. 1 ke zprávě o vztazích

## PŘEHLED SMLUV PROPOJENÝCH OSOB UVEDENÝCH V ČÁSTI A A V ČÁSTI B (DÁLE JEN „PROPOJENÉ OSOBY“)

### 1. SMLOUVY

#### 1.1 Prodeje

##### 1.1.1 Služby

Zpracovatel v roce 2007 poskytl služby na základě následujících smluv uzavřených s propojenými osobami:

#### Investiční společnost České spořitelny, a. s.

Název	Smluvní strana	Datum uzavření	Datum účinnosti	Popis plnění a množství	Případná újma
Smlouva o spolupráci při distribuci podílových fondů	Investiční společnost České spořitelny, a. s.	1. 4. 2007	1. 4. 2007	Distribuce podílových fondů	Nevznikla

Na základě této smlouvy a faktury eviduje zpracovatel výnosy v celkové výši 134 tis. Kč.

#### Česká spořitelna, a. s.

Název	Smluvní strana	Datum uzavření	Datum účinnosti	Popis plnění a množství	Případná újma
Smlouva o zřízení BÚ v EUR	Česká spořitelna, a. s.	2. 3. 2004	2. 3. 2004	Úroky z prostředků na investičním účtu EUR	Nevznikla
Smlouva o zřízení BÚ v CZK	Česká spořitelna, a. s.	1. 3. 2004	1. 3. 2004	Úroky z prostředků na investičním účtu CZK	Nevznikla
Smlouva o zřízení běžného účtu v CZK	Česká spořitelna, a. s.	24. 9. 2003	24. 9. 2003	Úroky z prostředků na provozním účtu v CZK	Nevznikla
Smlouva o obhospodařování cenných papírů (asset management)	Česká spořitelna, a. s.	6. 9. 2006	6. 9. 2006	Úroky z termínovaných vkladů, provize za distribuci cenných papírů	Nevznikla

Z výše uvedených smluv jsou evidovány celkové výnosy 3 240 tis. Kč.

### ecetra Central European e-Finance AG

Název	Smluvní strana	Datum uzavření	Datum účinnosti	Popis plnění a množství	Případná újma
Smlouva o zřízení běžného účtu (Cash account agreement)	ecetra Central European e-Finance AG	2003	2003	Úroky z prostředků na účtu CZK, EUR, USD, GBP, CHF	Nevznikla
Rámcová smlouva	ecetra Central European e-Finance AG	1. 1. 2005	1. 1. 2005	Poskytování fin. služeb	Nevznikla
Rámcová smlouva	ecetra Central European e-Finance AG	20. 11. 2003	20. 11. 2003	Licenční poplatky a služby	Nevznikla
Smlouva Off Set Calculation	ecetra Central European e-Finance AG	6. 10. 2004	6. 10. 2004	Správce. poplatek PF, refundované poplatky za obchodování	Nevznikla

Na základě těchto smluv jsou evidovány výnosy ve výši 191 953 tis. Kč.

### ecetra Internet Services AG

Název	Smluvní strana	Datum uzavření	Datum účinnosti	Popis plnění a množství	Případná újma
Smlouva na služby financejet	ecetra Internet Services AG	20. 11. 2006	20. 11. 2006	Poplatky za poskytování reálných dat	Nevznikla

Z výše uvedené smlouvy vyplývají výnosy v celkové hodnotě 335 tis.Kč.

Dále zpracovatel eviduje na základě faktur výnos vůči Erste Bank der österreichischen Sparkassen AG v hodnotě 79 tis. Kč a vůči Erste Sparinvest v celkové výši 59 tis. Kč.

## 1.2 Nákupy

### 1.2.1 Služby

Zpracovateli byly v roce 2007 poskytnuty služby na základě následujících smluv uzavřených s propojenými osobami:

## Česká spořitelna, a. s.

Název	Smluvní partner	Datum uzavření	Datum účinnosti	Popis plnění a množství	Případná újma
Smlouva o spolupráci	Česká spořitelna, a. s.	3. 11. 2003	3. 11. 2003	Akvizice klientů	Nevznikla
Smlouva o zřízení běžného účtu	Česká spořitelna, a. s.	17. 9. 2003	17. 9. 2003	Bankovní poplatky	Nevznikla
Prováděcí smlouva uzavřená na základě					
Rámcové smlouvy o zajišťování auditu	Česká spořitelna, a. s.	19. 4. 2004	19. 4. 2004	Interní audit	Nevznikla
Smlouva o nájmu nahrávacího zařízení	Česká spořitelna, a. s.	31. 3. 2004	31. 3. 2004	Pronájem nahrávacího zařízení	Nevznikla
Smlouva o obhospodařování cenných papírů	Česká spořitelna, a. s.	6. 9. 2006	6. 9. 2006	Poplatky za obhospodařování cenných papírů	Nevznikla
Smlouva o obstarávání evidenčních převodů CP	Česká spořitelna, a. s.	18. 10. 2004	18. 10. 2004	Obstarávání evidenčních převodů českých akcií z účtu klienta v SCP na účet ecetra v SCP	Nevznikla
Smlouva o poskytování outsourcingových služeb	Česká spořitelna, a. s.	1. 1. 2007	1. 1. 2007	Outsourcingové služby pro oblast fin. účetnictví, controllingu, správy majetku, nákupu, lidských zdrojů, marketingu, interního auditu a firemní komunikace	Nevznikla
Smlouva o podnájmu nebytových prostor a o nájmu věcí movitých - Na Příkopě 29	Česká spořitelna, a. s.	30. 12. 2005	1. 1. 2006	Nájemce přenechává podnájemci do podnájmu nebytové prostory	Nevznikla
Smlouva o podnájmu nebytových prostor a o nájmu věcí movitých - Na Perštýně 1	Česká spořitelna, a. s.	1. 8. 2006	1. 8. 2006	Nájemce přenechává podnájemci do podnájmu nebytové prostory	Nevznikla
Smlouva o podřízeném úvěru č.11/06/3620	Česká spořitelna, a. s.	26. 7. 2006	26. 7. 2006	Úvěrová smlouva na částku 60 000 000 Kč	Nevznikla
Smlouva o poskytování služeb v oblasti IT	Česká spořitelna, a. s.	1. 8. 2006	1. 8. 2006	Služby v oblasti IT	Nevznikla
Smlouva o zřízení běžného účtu v CZK	Česká spořitelna, a. s.	24. 9. 2003	24. 9. 2003	Poplatek za vydání platebních karet	Nevznikla
Smlouva o podnájmu nebytových prostor a nájmu movitých věcí - Sukova 4, Brno	Česká spořitelna, a. s.	1. 11. 2007	1. 11. 2007	Nájemce přenechává podnájemci do podnájmu nebytové prostory	Nevznikla

Z výše uvedených smluv jsou evidovány celkové náklady ve výši 9 029 tis. Kč.

## ecetra Internet Services AG

Název	Smluvní partner	Datum uzavření	Datum účinnosti	Popis plnění a množství	Případná újma
Smlouva na IT služby	ecetra Internet services AG	1. 1. 2005	1. 1. 2005	Poskytování servisu IT	Nevznikla
Smlouva na služby financejet	ecetra Internet Services AG	20. 11. 2006	20. 11. 2006	Poplatky za poskytování reálných dat	Nevznikla

Z výše uvedených smluv vyplývají náklady v celkové hodnotě 10 740 tis. Kč.

### ecetra Central European e-Finance AG

Název	Smluvní partner	Datum uzavření	Datum účinnosti	Popis plnění a množství	Případná újma
Rámcová smlouva	ecetra Central European e-Finance AG	20. 11. 2003	20. 11. 2003	Licenční poplatky a služby	Nevznikla
Rámcová smlouva	ecetra Central European e-Finance AG	1. 1. 2005	1. 1. 2005	Poskytování fin.slужeb	Nevznikla
Smlouva o kreditní lince (General Credit Line Agreement)	ecetra Central European e-Finance AG	27. 3. 2007	27. 3. 2007	Úroky z úvěru	Nevznikla
Smlouva (Off Set Calculation)	ecetra Central European e-Finance AG	6. 10. 2004	6. 10. 2004	Poplatky za obchodování s cennými papíry	Nevznikla

Zpracovatel eviduje na základě výše uvedených smluv náklady ve výši 116 802 tis. Kč.

### Informatika ČS, a. s.

Název	Smluvní partner	Datum uzavření	Datum účinnosti	Popis plnění a množství	Případná újma
Smlouva o poskytování služeb	Informatika České spořitelny, a. s.	31. 3. 2004	31. 3. 2004	Zajištění servisu výpočetní techniky	Nevznikla

Z výše uvedené smlouvy vyplývá zpracovateli náklad ve výši 6 tis. Kč.

### Consulting ČS, a. s.

Název	Smluvní partner	Datum uzavření	Datum účinnosti	Popis plnění a množství	Případná újma
Smlouva o dílo	Consulting České spořitelny, a. s.	10. 8. 2006	10. 8. 2006	Aktualizace havarijních plánů – IT	Nevznikla

Zpracovatel neeviduje vůči uvedené společnosti ve sledovaném období žádné plnění.

### Investiční společnost ČS, a. s.

Název	Smluvní partner	Datum uzavření	Datum účinnosti	Popis plnění a množství	Případná újma
Smlouva o spolupráci při distribuci podílových fondů	Investiční společnost České spořitelny, a. s.	1. 4. 2007	1. 4. 2007	Distribuce podílových fondů	Nevznikla

Z výše uvedené smlouvy vyplývá náklad ve výši 8 tis. Kč.



## Pojišťovna ČS, a. s.

Název	Smluvní partner	Datum uzavření	Datum účinnosti	Popis plnění a množství	Případná újma
Smlouva o spolupráci	Pojišťovna České spořitelny, a. s.	22. 7. 2005	22. 7. 2005	Smlouva o spolupráci v oblasti soukromého živ.	Nevznikla

Na základě uvedené smlouvy je evidován náklad v celkové výši 40 tis. Kč.

## Procurement Services CZ,

Název	Smluvní partner	Datum uzavření	Datum účinnosti	Popis plnění a množství	Případná újma
Smlouva o poskytování služeb	Procurement Services CZ, s. r. o.	20. 12. 2007	20. 12. 2007	Outsourcing – služby skupinového nákupu	Nevznikla

Zpracovatel vykazuje z výše uvedené smlouvy náklad 80 tis. Kč.

## 2. JINÉ PRÁVNÍ ÚKONY

Zpracovatel v účetním období nepřijal ani neuskutečnil žádné jiné právní úkony v zájmu nebo na popud osob ovládajících nebo ostatních propojených osob.

## 3. OSTATNÍ FAKTICKÁ OPATŘENÍ

Zpracovatel v účetním období nepřijal ani neuskutečnil žádná ostatní faktická opatření v zájmu nebo na popud osob ovládajících nebo ostatních propojených osob.

**brokerjet České spořitelny, a. s.**

Na Příkopě 29/584, 110 00 Praha 1

IČ: 270 88 677

Telefon: +420 222 004 444

Fax: +420 222 004 400

E-mail: [help@brokerjet.cz](mailto:help@brokerjet.cz)

Internet: [www.brokerjet.cz](http://www.brokerjet.cz)

Výroční zpráva 2007

Produkce: Omega Design, s. r. o.

Materiál pro veřejnost

